



คณะมนุษยศาสตร์และสังคมศาสตร์ มหาวิทยาลัยราชภัฏสุรินทร์

2020

Strategic Plan

แผนยุทธศาสตร์คณะมนุษยศาสตร์และสังคมศาสตร์ มหาวิทยาลัยราชภัฏสุรินทร์

ประจำปีงบประมาณ พ.ศ. 2560 - 2564
(ฉบับปรับปรุง ปี 2563)

FACULTY OF HUMANITIES AND SOCIAL SCIENCES SURINDRA RAJABHAT UNIVERSITY



HUMAN_SRRU@HUTMAIL.COM



HUMAN.SRRU.AC.TH



FB.COM/SRRUHUMAN/

คำนำ

แผนยุทธศาสตร์ คณะมนุษยศาสตร์และสังคมศาสตร์ มหาวิทยาลัยราชภัฏสุรินทร์ ปีงบประมาณ พ.ศ. 2560-2564 (ฉบับปรับปรุงปี 2563) จัดทำขึ้นเพื่อใช้เป็นกรอบแนวทางในการดำเนินงานของคณะมนุษยศาสตร์และสังคมศาสตร์ เพื่อให้การดำเนินงานบรรลุผลตามวิสัยทัศน์ พันธกิจ และยุทธศาสตร์ของคณะมนุษยศาสตร์และสังคมศาสตร์

คณะมนุษยศาสตร์และสังคมศาสตร์ จัดทำแผนปฏิบัติการนี้ขึ้นจากการแปลงแผนกลยุทธ์เป็นแผนปฏิบัติการประจำปีครบ 4 พันธกิจ คือ ด้านการเรียนการสอน การวิจัย การบริการทางวิชาการ และการทำนุบำรุงศิลปะและวัฒนธรรม ตลอดจนการสนองโครงการตามแนวพระราชดำริ คณะมนุษยศาสตร์และสังคมศาสตร์มีการกำหนดตัวบ่งชี้ของแผนกลยุทธ์ แผนปฏิบัติการประจำปี และค่าเป้าหมายของแต่ละตัวบ่งชี้ เพื่อวัดความสำเร็จของการดำเนินงานตามแผนกลยุทธ์และแผนปฏิบัติการประจำปี และมีการส่งเสริม สนับสนุน ผลักดันให้มีการดำเนินการตามแผน ตลอดจนการติดตาม การตรวจสอบและการประเมินผลการดำเนินงาน อย่างครบถ้วน เพื่อให้เกิดประสิทธิภาพ และประสิทธิผลนำไปให้คณะสามารถดำเนินงานให้บรรลุตามปรัชญา และวิสัยทัศน์ อันจะเป็นประโยชน์ต่อนักศึกษา บุคลากร สังคมและประเทศชาติต่อไป

ขอขอบคุณ ผู้บริหาร คณาจารย์ บุคลากร คณะมนุษยศาสตร์และสังคมศาสตร์ทุกท่าน ที่ให้ความร่วมมือและมีส่วนร่วมในการจัดทำแผนยุทธศาสตร์ฯของคณะในครั้งนี้

คณะมนุษยศาสตร์และสังคมศาสตร์

มหาวิทยาลัยราชภัฏ

สุรินทร์

สิงหาคม พ.ศ.2563

สารบัญ

หน้า

คำนำ	ก
สารบัญ	ข
ส่วนที่ 1 ภาพรวมขององค์กร	1
ส่วนที่ 2 สรุปผลการวิเคราะห์สภาพแวดล้อมองค์กร	18
ส่วนที่ 3 ทิศทางขององค์กร	25
ส่วนที่ 4 แผนปฏิบัติระยะ 4 ปี	39
ส่วนที่ 5 การบริหารแผนนำไปสู่การปฏิบัติ	51
ภาคผนวก	56

ส่วนที่ 1

ส่วนนำ

ประวัติความเป็นมาของคณะมนุษยศาสตร์และสังคมศาสตร์

คณะมนุษยศาสตร์และสังคมศาสตร์ เป็นหน่วยงานราชการหน่วยงานหนึ่งของมหาวิทยาลัยราชภัฏสุรินทร์ เดิมคือ "วิทยาลัยครูสุรินทร์" ได้รับสถาปนาเมื่อวันที่ 29 กันยายน พ.ศ. 2516 สังกัดกรมการฝึกหัดครู กระทรวงศึกษาธิการ เมื่อได้รับการจัดตั้งขึ้นให้เป็นหน่วยงานของวิทยาลัยครูสุรินทร์ ตามพระราชบัญญัติวิทยาลัยครู พ.ศ. 2518 และพระราชบัญญัติวิทยาลัยครู พ.ศ. 2518 แก้ไขเพิ่มเติม (ฉบับที่ 2) พ.ศ. 2527 โดยให้เรียกชื่อว่า คณะวิชามนุษยศาสตร์และสังคมศาสตร์ ทำหน้าที่ผลิตนักศึกษาระดับประกาศนียบัตร (ป.ก.ศ.) ประกาศนียบัตรวิชาชีพชั้นสูง (ป.ก.ศ.สูง) และระดับปริญญาครุศาสตรบัณฑิต (ค.บ.) ต่อมาพระบาทสมเด็จพระเจ้าอยู่หัวภูมิพลอดุลยเดช ทรงพระกรุณาโปรดเกล้าฯ พระราชทานนาม "สถาบันราชภัฏ" แก่วิทยาลัยครูทั่วประเทศ 36 แห่ง เมื่อวันที่ 14 กุมภาพันธ์ พ.ศ. 2535 วิทยาลัยครูสุรินทร์จึงเปลี่ยนเป็นสถาบันราชภัฏสุรินทร์ตามพระราชบัญญัติสถาบันราชภัฏ พ.ศ. 2538 และได้รับการเปลี่ยนสถานภาพเป็นสถาบันราชภัฏ ในวันที่ 25 มกราคม พ.ศ. 2538 คณะวิชามนุษยศาสตร์และสังคมศาสตร์ จึงได้ปรับชื่อคณะใหม่ให้สอดคล้องกับพระราชบัญญัติสถาบันราชภัฏ พ.ศ. 2538 และในปี พ.ศ. 2547 ได้จัดตั้งเป็นมหาวิทยาลัยราชภัฏสุรินทร์ ตามพระราชบัญญัติมหาวิทยาลัยราชภัฏ พ.ศ. 2547 ซึ่งประกาศในราชกิจจานุเบกษา เล่ม 121 ตอนพิเศษ 23 ก หน้า 1 เมื่อวันที่ 14 มิถุนายน พ.ศ. 2547 และพระราชบัญญัติมหาวิทยาลัยราชภัฏ พ.ศ. 2547

สถานที่ตั้ง

คณะมนุษยศาสตร์และสังคมศาสตร์ มหาวิทยาลัยราชภัฏสุรินทร์ ตั้งอยู่ที่อาคาร 38 เลขที่ 186 หมู่ที่ 1 ถนนสุรินทร์ - ปราสาท ตำบลนอกเมือง อำเภอเมือง จังหวัดสุรินทร์
โทรศัพท์ / โทรสาร 044-513369 เบอร์โทรภายใน 0305 ,0302

การจัดการเรียนการสอน

คณะมนุษยศาสตร์และสังคมศาสตร์ มหาวิทยาลัยราชภัฏสุรินทร์ จัดการศึกษาในสาขาวิชา การศึกษา และสาขาวิชาศิลปศาสตร์ ตั้งแต่ระดับประกาศนียบัตรวิชาการศึกษา (ป.ก.ศ.) ประกาศนียบัตร วิชาการศึกษาชั้นสูง (ป.ก.ศ.สูง) อนุปริญญาศิลปศาสตร์ ปริญญาศิลปศาสตรบัณฑิต ปริญญาครุศาสตร บัณฑิตและปริญญาศิลปศาสตรมหาบัณฑิต หลักสูตรปรัชญาดุษฎีบัณฑิต ซึ่งมีการพัฒนามาตามลำดับดังนี้ พ.ศ. 2519 เปิดการเรียนการสอนหลักสูตรระดับประกาศนียบัตรวิชาการศึกษา (ป.ก.ศ.)

พ.ศ. 2521 เปิดการเรียนการสอนหลักสูตรระดับประกาศนียบัตรวิชาการศึกษาระดับสูง (ป.กศ.สูง) ในสาขาวิชาภาษาไทย ภาษาอังกฤษ ประวัติศาสตร์ สังคมศึกษา บรรณารักษศาสตร์ ดนตรีศึกษา นาฏศิลป์ ศิลปะศึกษา และพัฒนาชุมชน เปิดการเรียนการสอนหลักสูตรระดับปริญญาครุศาสตรบัณฑิต (ค.บ.) สาขามัธยมศึกษาวิชาเอกภาษาไทย ภาษาอังกฤษ ประวัติศาสตร์ สังคมศึกษา บรรณารักษศาสตร์ ดนตรีศึกษา นาฏศิลป์ ศิลปะศึกษา

พ.ศ. 2522 นอกจากเปิดสอนสาขาวิชาการศึกษาล้วยังได้เปิดการเรียนการสอนหลักสูตรศิลปศาสตรบัณฑิต (อ.ศศ.) และปริญญาศิลปศาสตร (ศศ.บ.) สาขาวิชาบรรณารักษศาสตร์ ภาษาอังกฤษ พัฒนาชุมชน ดนตรี ออกแบบนิเทศศิลป์ และนาฏศิลป์และการละคร

พ.ศ. 2541 เปิดสอนหลักสูตรศิลปศาสตรบัณฑิต (ศศ.บ.) สาขาวิชาศิลปกรรม รัฐประศาสนศาสตร์ และหลักสูตรศิลปศาสตรมหาบัณฑิต (ศศ.ม.) สาขาวิชาสังคมศาสตร์เพื่อการพัฒนา

พ.ศ. 2544 เปิดสอนหลักสูตรศิลปศาสตรมหาบัณฑิต (ศศ.ม.) สาขาวิชาการวิจัยและการพัฒนาท้องถิ่น

พ.ศ. 2548 เปิดสอนหลักสูตรศิลปศาสตรมหาบัณฑิต (ศศ.ม.) สาขาวิชายุทธศาสตร์และการพัฒนาท้องถิ่น

พ.ศ. 2549 เปิดสอนหลักสูตรนิติศาสตร์ (น.บ.) สาขาวิชานิติศาสตร์

พ.ศ. 2552 เปิดสอนหลักสูตรครุศาสตรบัณฑิต (ค.บ.) สาขาวิชาสังคมศึกษา

พ.ศ. 2557 เปิดสอนหลักสูตรรัฐประศาสนศาสตรมหาบัณฑิต (รป.ม.) สาขาวิชารัฐประศาสนศาสตร์

พ.ศ. 2557 เปิดสอนหลักสูตรปรัชญาดุษฎีบัณฑิต สาขาวิชายุทธศาสตร์การพัฒนามุมภาค

พ.ศ. 2559 ปัจจุบันคณะมนุษยศาสตร์และสังคมศาสตร์ มีการจัดการเรียนการสอนที่เปิดสอนในระดับปริญญาตรี จำนวน 11 หลักสูตร ระดับปริญญาโทจำนวน 3 หลักสูตร ระดับปริญญาเอก จำนวน 1 หลักสูตรรวมทั้งสิ้น จำนวน 15 หลักสูตร ดังนี้

1. หลักสูตรครุศาสตรบัณฑิต (ค.บ. 5 ปี) สาขาวิชาภาษาไทย
2. หลักสูตรครุศาสตรบัณฑิต (ค.บ. 5 ปี) สาขาวิชาภาษาอังกฤษ
3. หลักสูตรครุศาสตรบัณฑิต (ค.บ. 5 ปี) สาขาวิชาสังคมศึกษา
4. หลักสูตรครุศาสตรบัณฑิต (ค.บ. 5 ปี) สาขาวิชาบรรณารักษศาสตร์และสารนิเทศศาสตร์
5. หลักสูตรครุศาสตรบัณฑิต (ค.บ. 5 ปี) สาขาวิชาดนตรีศึกษา
6. หลักสูตรครุศาสตรบัณฑิต (ค.บ. 5 ปี) สาขาวิชานาฏศิลป์
7. หลักสูตรศิลปศาสตรบัณฑิต (ศศ.บ.4 ปี) สาขาวิชาการพัฒนาสังคม
8. หลักสูตรศิลปศาสตรบัณฑิต (ศศ.บ.4 ปี) สาขาวิชาภาษาอังกฤษเพื่อการสื่อสาร
9. หลักสูตรศิลปกรรมศาสตรบัณฑิต (ศป.บ.4 ปี) สาขาวิชาทัศนศิลป์และการออกแบบ

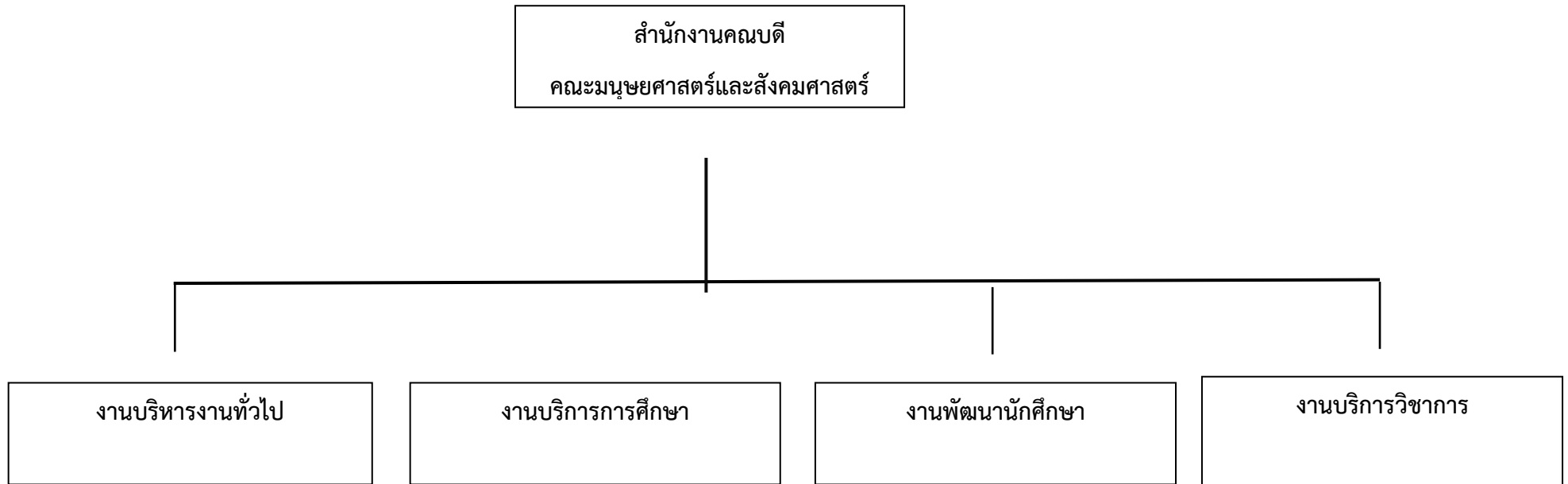
- 10.หลักสูตรรัฐประศาสนศาสตรบัณฑิต (รป.บ.4 ปี) สาขาวิชารัฐประศาสนศาสตร์
- 11.หลักสูตรนิติศาสตรบัณฑิต (น.บ.4 ปี) สาขาวิชานิติศาสตร์
- 12.หลักสูตรศิลปศาสตรมหาบัณฑิต (ศศ.ม.) สาขาวิชาการวิจัยเพื่อพัฒนาท้องถิ่นและภูมิภาค
- 13.หลักสูตรครุศาสตรมหาบัณฑิต (ค.ม.) สาขาวิชาสังคมศึกษา
- 14.หลักสูตรรัฐประศาสนศาสตรมหาบัณฑิต (รป.ม.) สาขาวิชารัฐประศาสนศาสตร์
- 15.หลักสูตรปรัชญาดุษฎีบัณฑิต (ปร.ด.) สาขาวิชายุทธศาสตร์การพัฒนากลุ่มภาค

โดยมีผู้บริหารคณะมนุษยศาสตร์และสังคมศาสตร์ เริ่มจัดตั้ง พ.ศ.2520-2564 ตามลำดับดังนี้

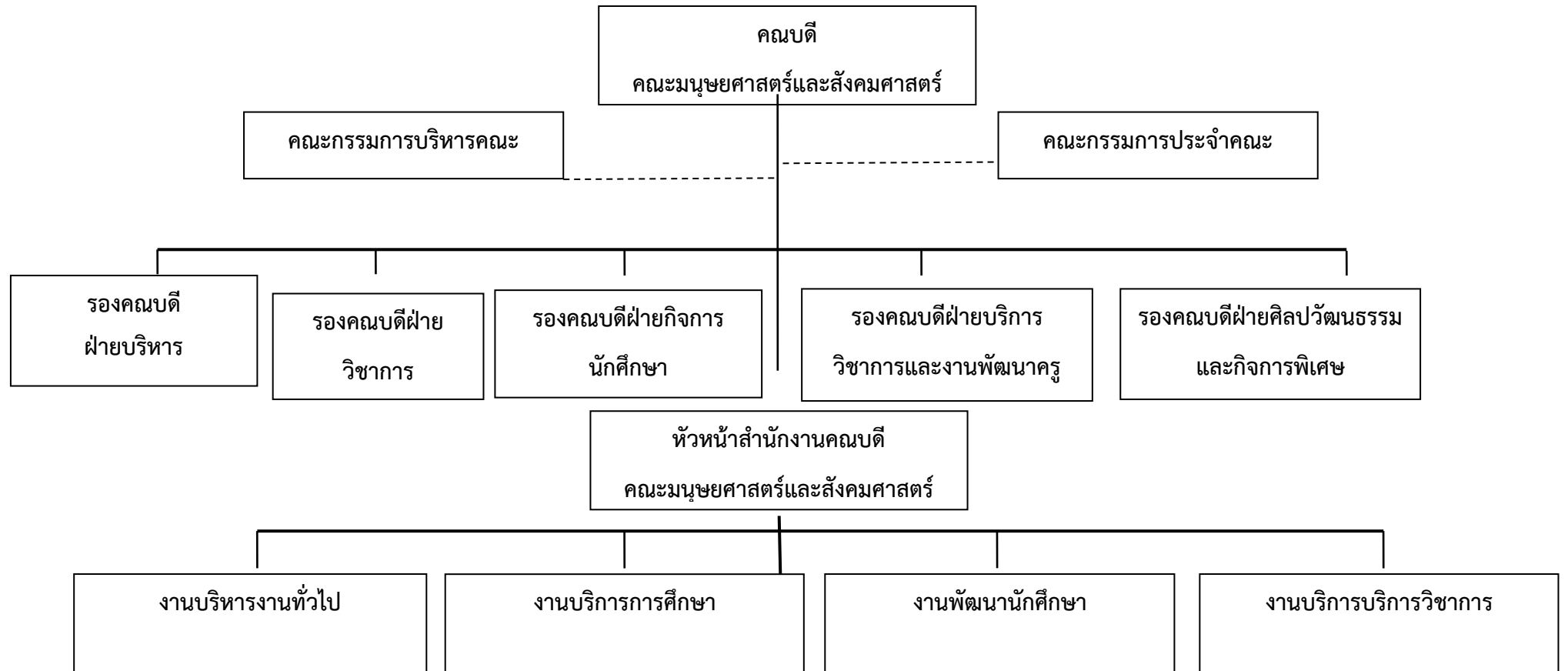
ตารางที่ 1 แสดงลำดับผู้บริหารคณะมนุษยศาสตร์และสังคมศาสตร์ เริ่มจัดตั้ง พ.ศ.2520-2564

ลำดับ	รายชื่อ	วันเดือนปี	ตำแหน่ง
1	อาจารย์ฉลอง กองสุข	30 ส.ค. 2520 - 8 ส.ค. 2521	หัวหน้าคณะวิชา
2	อาจารย์ตราชู สุวรรณานนท์	8 ส.ค. 2521 - 15 ส.ค. 2523	หัวหน้าคณะวิชา
3	อาจารย์สนั่น นันทธีโร	5 ส.ค. 2523 - 26 ส.ค. 2525	หัวหน้าคณะวิชา
4	อาจารย์วีรพัฒน์ สุรวัฒนพงษ์	26 ส.ค. 2525 - 8 ส.ค. 2527	หัวหน้าคณะวิชา
5	อาจารย์สัญญาชัย สุขอ้วน	8 ส.ค. 2527 - 10 ธ.ค. 2531	หัวหน้าคณะวิชา
6	อาจารย์พะเยาว์ เวทย์ศิริยานนท์	10 ธ.ค. 2531 - 31 ต.ค. 2532	หัวหน้าคณะวิชา
7	รองศาสตราจารย์บุญยัง หมั่นดี	1 พ.ย. 2532 - 31 ต.ค. 2536	หัวหน้าคณะวิชา
8	ผู้ช่วยศาสตราจารย์สารภี ภูมิประเทศ	1 พ.ย. 2536 - 1 มิ.ย. 2538	หัวหน้าคณะวิชา
		1 มิ.ย. 2538 - 1 มิ.ย. 2542	คณบดี
		1 มิ.ย. 2542 - 6 ก.ค. 2546	คณบดี
		7 ก.ค. 2546 - 29 ก.ค. 2546	รักษาการแทนคณบดี
9	อาจารย์กระจาย รุ่งเรือง	30 ก.ค. 2546 - 7 ส.ค. 2546	รักษาการแทนคณบดี
		8 ส.ค. 2546 - 12 มิ.ย. 2548	คณบดี
10	รองศาสตราจารย์ ดร.สารภี วรรณตรง	13 มิ.ย. 2548 - 7 มิ.ย. 2552	คณบดี
		8 มิ.ย. 2552 - 1 ก.ค. 2552	รักษาการแทนคณบดี
		1 ก.ค. 2552 - 14 ก.ค. 2556	คณบดี
11	อาจารย์นพฤทธิ์ จิตรสายธาร	15 ก.ค. 2556 - 10 ม.ค. 2557	รักษาราชการแทนคณบดี
12	อาจารย์ ดร.จงกิจ วงษ์พินิจ	11 ม.ค. 2557 - 28 มิ.ย. 2557	รักษาราชการแทนคณบดี

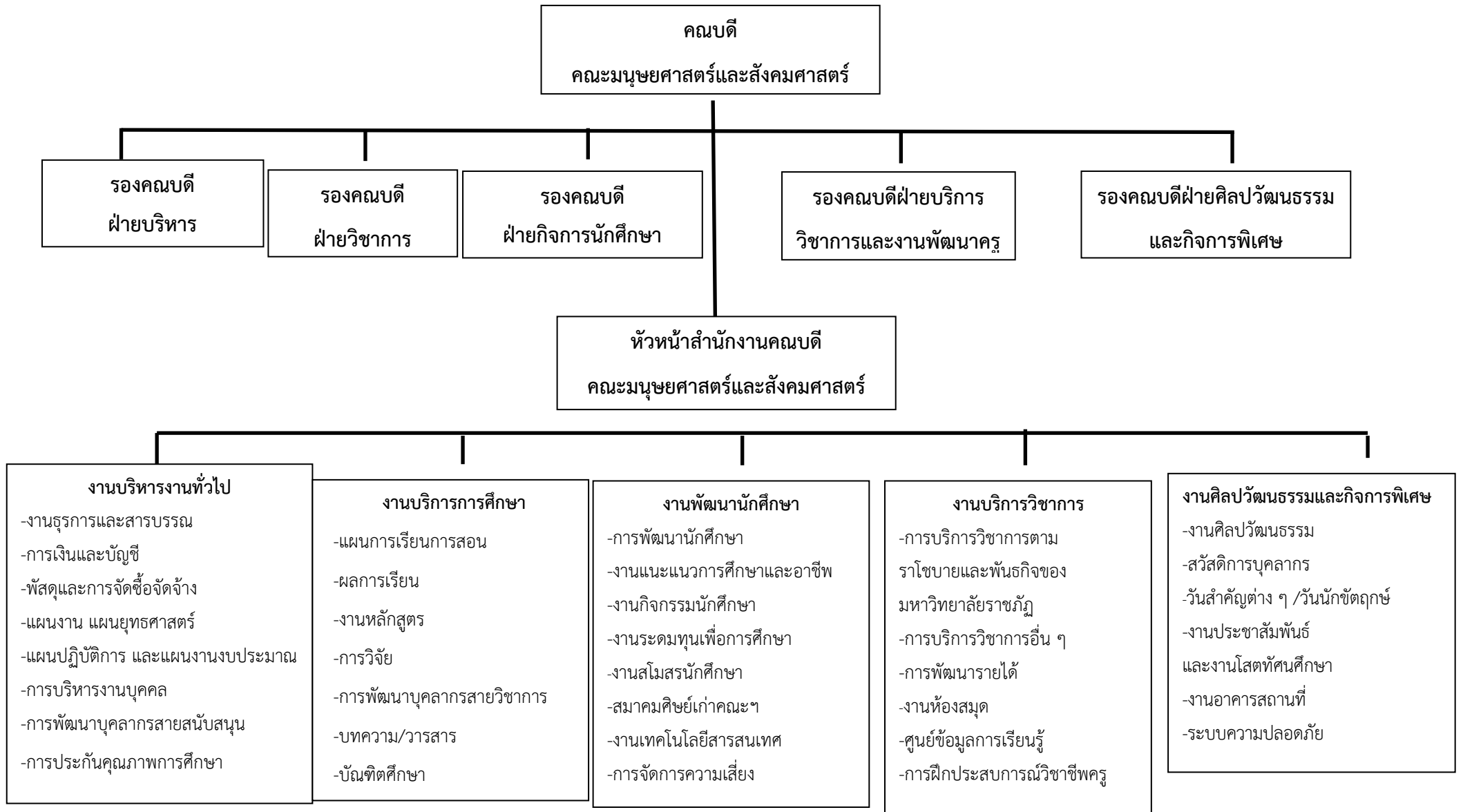
ลำดับ	รายชื่อ	วันเดือนปี	ตำแหน่ง
13	ผู้ช่วยศาสตราจารย์ ดร.กฤษฎา พิณศรี	29 มิ.ย. 2557 - 23 ส.ค.2558	คณบดี
14	ผู้ช่วยศาสตราจารย์ ดร.กฤษฎา พิณศรี	24 ส.ค.2558 - 19 ก.พ.2560	รักษาราชการแทนคณบดี
15	อาจารย์อลงกต เพชรศรีสุข	20 ก.พ.2560 - 7 เม.ย.2560	รักษาราชการแทนคณบดี
16	ผู้ช่วยศาสตราจารย์ ดร.อัคราพร สุขทอง	8 เม.ย.2560 - 7 เม.ย.64	คณบดี
17	ผู้ช่วยศาสตราจารย์ ดร.อัคราพร สุขทอง	8 เม.ย.2564 - ปัจจุบัน	รักษาราชการแทนคณบดี



ภาพที่ 1 โครงสร้างองค์กรคณะมนุษยศาสตร์และสังคมศาสตร์ มหาวิทยาลัยราชภัฏสุรินทร์



ภาพที่ 2 โครงสร้างการบริหารงานคณะมนุษยศาสตร์และสังคมศาสตร์ มหาวิทยาลัยราชภัฏสุรินทร์



ภาพที่ 3 โครงสร้างตำแหน่งงาน คณะมนุษยศาสตร์และสังคมศาสตร์ มหาวิทยาลัยราชภัฏสุรินทร์

รายชื่อผู้บริหาร คณะกรรมการประจำคณะ คณะกรรมการบริหาร ชุดปัจจุบัน

คณะกรรมการประจำคณะมนุษยศาสตร์และสังคมศาสตร์

- | | |
|---|---|
| 1. ผู้ช่วยศาสตราจารย์ ดร.อัคราพร สุขทอง | คณบดีคณะมนุษยศาสตร์และสังคมศาสตร์ |
| 2. ผู้ช่วยศาสตราจารย์ ดร.อภิชาติ แสงอัมพร | รองคณบดีฝ่ายบริหาร |
| 3. รองศาสตราจารย์ ดร.จิรายุ ทรัพย์สิน | รองคณบดีฝ่ายวิชาการ |
| 4. ผู้ช่วยศาสตราจารย์พรรณราย คำโสภา | รองคณบดีฝ่ายกิจการนักศึกษา |
| 5. อาจารย์ ดร.พีรวัส อินทวิ | รองคณบดีฝ่ายบริการวิชาการและงานพัฒนาครู |
| 6. ผู้ช่วยศาสตราจารย์เชาวณี ผิวจันทร์ | รองคณบดีฝ่ายศิลปวัฒนธรรมและกิจการพิเศษ |
| 7. ผู้ช่วยศาสตราจารย์สังวาลย์ ตุกพิมาย | ผู้แทนคณาจารย์ |
| 8. ผู้ช่วยศาสตราจารย์ตรีชฎา สุขเกษม | ผู้แทนคณาจารย์ |
| 9. อาจารย์ ดร.วิโรจน์ ทองปลิว | ผู้แทนคณาจารย์ |
| 10. อาจารย์วันมพร พาหะนิชัย | ผู้แทนคณาจารย์ |
| 11. ผู้ช่วยศาสตราจารย์ ร.ต.เกรียงศักดิ์ เตียเจริญวรรณ | ผู้แทนคณาจารย์ |
| 12. รองศาสตราจารย์ ดร.ไพฑูรย์ มีกุลศล | ผู้ทรงคุณวุฒิ |
| 13. รองศาสตราจารย์ ดร.สารภี วรรณตรง | ผู้ทรงคุณวุฒิ |
| 14. ผู้ช่วยศาสตราจารย์ทนนท์ รัตนรวมการ | ผู้ทรงคุณวุฒิ |
| 15. นายเทียม ศิวะสุข | ผู้ทรงคุณวุฒิ |
| 16. นายสมนึก ศูนย์กลาง | ผู้ทรงคุณวุฒิ |
| 17. นางนุตสรา มิ่งมงคล | รักษาการแทนหัวหน้าสำนักงาน |

คณะกรรมการบริหารคณะมนุษยศาสตร์และสังคมศาสตร์

- | | |
|---|-----------------------------------|
| 1. ผู้ช่วยศาสตราจารย์ ดร.อัคราพร สุขทอง | คณบดีคณะมนุษยศาสตร์และสังคมศาสตร์ |
| 2. รองศาสตราจารย์ ดร.จิรายุ ทรัพย์สิน | รองคณบดีฝ่ายวิชาการ |

คณะกรรมการบริหารคณะมนุษยศาสตร์และสังคมศาสตร์(ต่อ)

- | | |
|---|---|
| 3. ผู้ช่วยศาสตราจารย์ ดร.อภิชาติ แสงอัมพร | รองคณบดีฝ่ายบริหาร |
| 4. ผู้ช่วยศาสตราจารย์พรรณราย คำโสภา | รองคณบดีฝ่ายกิจการนักศึกษา |
| 5. อาจารย์ ดร.พีรวัส อินทวี | รองคณบดีฝ่ายบริการวิชาการและ
งานพัฒนาครู |
| 6. ผู้ช่วยศาสตราจารย์เชาวณี ผิวจันทร์ | รองคณบดีฝ่ายศิลปวัฒนธรรมและ
กิจการพิเศษ |
| 7. อาจารย์ ดร.สุภาสินี วิเชียร | ประธานหลักสูตรสาขาวิชา
บรรณารักษศาสตร์และสารสนเทศ
ศาสตร์ |
| 8. อาจารย์ศุภชัย ภักดี | ประธานหลักสูตรสาขาวิชาภาษาไทย |
| 9. ผู้ช่วยศาสตราจารย์ ดร.จงกิจ วงษ์พินิจ | ประธานหลักสูตรสาขาวิชาภาษาอังกฤษ |
| 10. อาจารย์วันมพร พาหะนิษฐ์ | ประธานหลักสูตรสาขาวิชาสังคมศึกษา |
| 11. ผู้ช่วยศาสตราจารย์ ชัชวาล สนิทสันเทียะ | ประธานหลักสูตรสาขาวิชาดนตรีศึกษา |
| 12. อาจารย์ยุวดี พลศิริ | ประธานหลักสูตรสาขาวิชานาฏศิลป์ |
| 13. อาจารย์เกษราภรณ์ สุพรรณฝ้าย | ประธานหลักสูตรสาขาวิชาทัศนศิลป์และ
การออกแบบ |
| 14 อาจารย์ภาณุวัฒน์ พันธโคตร | ประธานหลักสูตรสาขาวิชาภาษาอังกฤษ
เพื่อการสื่อสาร |
| 15 อาจารย์กาญจนา เถาว์ขาลี | ประธานหลักสูตรสาขาวิชาการพัฒนาสังคม |
| 16. อาจารย์ ดร.กิตติศักดิ์ ร่วมพัฒนา | ประธานหลักสูตรสาขาวิชารัฐประศาสน
ศาสตร์ |
| 17. ผู้ช่วยศาสตราจารย์ ร.ต.เกรียงศักดิ์ เตียเจริญวรรณ | ประธานหลักสูตรสาขาวิชานิติศาสตร์ |
| 18. ผู้ช่วยศาสตราจารย์ ดร.ทองอินทร์ ไหวดี | ประธานหลักสูตรสาขาวิชายุทธศาสตร์
การพัฒนาภูมิภาค |
| 19. อาจารย์ ดร.สุรีย์ฉาย สุคันธรัตน์ | ประธานหลักสูตรสาขาวิชาการวิจัย
เพื่อพัฒนาท้องถิ่นและภูมิภาค |
| 20. อาจารย์ ดร.ชาตรี เกษโพนทอง | ประธานหลักสูตรสาขาวิชาสังคมศึกษา
มหาบัณฑิต |
| 21. นางนุตสร่า มิ่งมงคล | รักษาการแทนหัวหน้าสำนักงานคณบดี
คณะมนุษยศาสตร์และสังคมศาสตร์ |

จำนวนอาจารย์ และบุคลากร

คณะมนุษยศาสตร์และสังคมศาสตร์ มีบุคลากรปฏิบัติหน้าที่ในส่วนงานต่าง ๆ จำแนกเป็นข้าราชการสายวิชาการ (สายผู้สอน) พนักงานมหาวิทยาลัยสายวิชาการ(สายผู้สอน) อาจารย์สัญญาจ้าง ผู้เชี่ยวชาญ และบุคลากรสายสนับสนุน ประจำปีการศึกษา 2563 บุคลากรสายวิชาการ จำนวน 85 คน สายสนับสนุน จำนวน 35 คน รวมทั้งสิ้น 120 คน ดังตารางต่อไปนี้

บุคลากรสายวิชาการ จำนวน 85 คน ประกอบด้วย อาจารย์ข้าราชการ 25 คน อาจารย์พนักงานมหาวิทยาลัย (งบแผ่นดิน) 59 คน อาจารย์พนักงานมหาวิทยาลัย (งบรายได้) 1 คน ดังตารางที่ 2

ตารางที่ 2 แสดงข้อมูลบุคลากรสายวิชาการ

ลำดับที่	ชื่อ - สกุล	หมายเหตุ
1	ผู้ช่วยศาสตราจารย์ ดร.อัคราพร สุขทอง	ข้าราชการ คณบดีคณะมนุษยศาสตร์และสังคมศาสตร์
2	รองศาสตราจารย์ ดร.จิรายุ ทรัพย์สิน	ข้าราชการ รองคณบดีฝ่ายวิชาการ
3	ผู้ช่วยศาสตราจารย์ ดร.อภิชาติ แสงอัมพร	ข้าราชการ รองคณบดีฝ่ายบริหาร
4	ผู้ช่วยศาสตราจารย์พรพรรณราย คำโสภา	ข้าราชการ รองคณบดีฝ่ายกิจการศึกษา
5	อาจารย์ ดร.พีรวัส อินทวิ	พนักงานมหาวิทยาลัยงบแผ่นดิน รองคณบดีฝ่ายบริการวิชาการและงานพัฒนาครู
6	ผู้ช่วยศาสตราจารย์เชาวณี ผิวจันทร์	พนักงานมหาวิทยาลัยงบแผ่นดิน รองคณบดีฝ่ายศิลปวัฒนธรรมและกิจการพิเศษ
7	อาจารย์ ดร.จันงค์ จันท์เขียว	พนักงานมหาวิทยาลัยงบแผ่นดิน ผู้ช่วยคณบดี
8	ผู้ช่วยศาสตราจารย์ ดร.จงกิจ วงษ์พินิจ	ข้าราชการ (ประธานหลักสูตร)
9	อาจารย์วันมพร พาหะนิษฐ์	ข้าราชการ (ประธานหลักสูตร)
10	อาจารย์ ดร.ชาตรี เกษโพหนอง	ข้าราชการ (ประธานหลักสูตร)
11	อาจารย์เกษราภรณ์ สุพรรณฝ่าย	ข้าราชการ (ประธานหลักสูตร)
12	ผู้ช่วยศาสตราจารย์ ชัชวาล สนิทสันเทียะ	พนักงานมหาวิทยาลัยงบแผ่นดิน(ประธานหลักสูตร)
13	ผู้ช่วยศาสตราจารย์ ร.ต.เกรียงศักดิ์ เตียเจริญวรรณ	พนักงานมหาวิทยาลัยงบแผ่นดิน(ประธานหลักสูตร)
14	อาจารย์ ดร.กิตติศักดิ์ ร่วมพัฒนา	พนักงานมหาวิทยาลัยงบแผ่นดิน(ประธานหลักสูตร)
15	อาจารย์ ดร.สุภาสินี วิเชียร	พนักงานมหาวิทยาลัยงบแผ่นดิน(ประธานหลักสูตร)

ตารางที่ 2 แสดงข้อมูลบุคลากรสายวิชาการ (ต่อ)

16	อาจารย์ศุภชัย ภัคดี	พนักงานมหาวิทยาลัยยบแผ่นดิน(ประธาน หลักสูตร)
17	อาจารย์ยุวดี พลศิริ	พนักงานมหาวิทยาลัยยบแผ่นดิน(ประธาน หลักสูตร)
18	อาจารย์กาญจนา เถาว์ชาติ	พนักงานมหาวิทยาลัยยบแผ่นดิน(ประธาน หลักสูตร)
19	อาจารย์ภาณุวัฒน์ พันธโคตร	พนักงานมหาวิทยาลัยยบแผ่นดิน(ประธาน หลักสูตร)
20	ผู้ช่วยศาสตราจารย์ ดร.กฤษฎา พิณศรี	ข้าราชการ

21	ผู้ช่วยศาสตราจารย์ ดร.สิงหา จันทิย์วงศ์	ข้าราชการ
22	ผู้ช่วยศาสตราจารย์ ดร.ประทีป แชรรัมย์	ข้าราชการ
23	ผู้ช่วยศาสตราจารย์ ดร.สันทนา กุลรัตน์	ข้าราชการ
24	อาจารย์ ดร.ศศิธร ศูนย์กลาง	ข้าราชการ
25	อาจารย์ ดร.นพฤทธิ์ จิตรสายธาร	ข้าราชการ
26	อาจารย์ ดร.อิทธิวัตร ศรีสมบัติ	ข้าราชการ
27	อาจารย์ ดร.ชาตรี เกษโพหนอง	ข้าราชการ
28	อาจารย์ ดร.ภัทระ อินทรกำแหง	ข้าราชการ
29	อาจารย์ ดร.สนธยา มุลาสินน์	ข้าราชการ
30	อาจารย์ ดร.ชัย สมรภูมิ	ข้าราชการ
31	อาจารย์ ดร.สิริพัฒน์ ลามจิตร	ข้าราชการ
32	อาจารย์ศุภวัฒน์ ทองนำ	ข้าราชการ
33	อาจารย์จตุพร เหลือสนุก	ข้าราชการ
34	อาจารย์บุญทัน พาหา	ข้าราชการ
35	อาจารย์ถิรพิทย์ ถาวรผาด	ข้าราชการ
36	อาจารย์ ดร.วิโรจน์ ทองปลิว	พนักงานมหาวิทยาลัยยบแผ่นดิน
37	อาจารย์ ดร.จิรวรรณ อยู่เกษม	พนักงานมหาวิทยาลัยยบแผ่นดิน
38	อาจารย์ ดร.อลงกต เพชรศรีสุข	พนักงานมหาวิทยาลัยยบแผ่นดิน
39	อาจารย์ ดร.จ.ส.ต.ศฤงคาร กุลุพราหมณ์ กลาสีภักทวัช	พนักงานมหาวิทยาลัยยบแผ่นดิน

40	อาจารย์ ดร.อัครเดช สุพรรณฝ่าย	พนักงานมหาวิทยาลัยยังบแผ่นดิน
41	ผู้ช่วยศาสตราจารย์ ดร.ภูริส ภูมิประเทศ	พนักงานมหาวิทยาลัยยังบแผ่นดิน
42	ผู้ช่วยศาสตราจารย์ ดร.วันชัย สุขตาม	พนักงานมหาวิทยาลัยยังบแผ่นดิน
43	ผู้ช่วยศาสตราจารย์ ส้งวาลย์ ตุกพิมาย	พนักงานมหาวิทยาลัยยังบแผ่นดิน
44	อาจารย์จันจิรา เชียงฉิน	พนักงานมหาวิทยาลัยยังบแผ่นดิน
45	อาจารย์สิริลักษณ์ บุ่งทอง	พนักงานมหาวิทยาลัยยังบแผ่นดิน
46	อาจารย์ญาณิศา สู่ทรงดี	พนักงานมหาวิทยาลัยยังบแผ่นดิน
47	อาจารย์ททัยรัตน์ จงเสริมตระกูล	พนักงานมหาวิทยาลัยยังบแผ่นดิน
48	อาจารย์ ดร.ธงไชย สุขแสวง	พนักงานมหาวิทยาลัยยังบแผ่นดิน
49	อาจารย์พงษ์พันธ์ พึ่งตน	พนักงานมหาวิทยาลัยยังบแผ่นดิน
50	อาจารย์อัญญา บุญยงค์	พนักงานมหาวิทยาลัยยังบแผ่นดิน
51	ผู้ช่วยศาสตราจารย์ ดร.อัศวิน นาคี	พนักงานมหาวิทยาลัยยังบแผ่นดิน

ลำดับ ที่	ชื่อ - สกุล	หมายเหตุ
52	ผู้ช่วยศาสตราจารย์รัฐวิทย์ รัฐกาญจน ไพบูลย์	พนักงานมหาวิทยาลัยยังบแผ่นดิน
53	อาจารย์กฤติกา ธรรมวิเศษ	พนักงานมหาวิทยาลัยยังบแผ่นดิน
54	อาจารย์สนธยา หยวกจังหวีด	พนักงานมหาวิทยาลัยยังบแผ่นดิน
55	อาจารย์พัชรินทร์ โชคอำนวย	พนักงานมหาวิทยาลัยยังบแผ่นดิน
56	อาจารย์ลดาวัลย์ ปัญตะยัง	พนักงานมหาวิทยาลัยยังบแผ่นดิน
57	อาจารย์ศรัณย์ ศิลานेर	พนักงานมหาวิทยาลัยยังบแผ่นดิน
58	อาจารย์ธิดิมา พจนะแก้ว	พนักงานมหาวิทยาลัยยังบแผ่นดิน
59	อาจารย์อรรวรรณ เกษแก้ว	พนักงานมหาวิทยาลัยยังบแผ่นดิน
60	อาจารย์คณินนิตย์ อริยะธกัณฑ์	พนักงานมหาวิทยาลัยยังบแผ่นดิน
61	ผู้ช่วยศาสตราจารย์ตรีชฎา สุขเกษม	พนักงานมหาวิทยาลัยยังบแผ่นดิน
62	อาจารย์อิสริย์ ดำรงค์สุนทรธัย	พนักงานมหาวิทยาลัยยังบแผ่นดิน
63	อาจารย์อนุรัตน์ พรหมฤทธิ์	พนักงานมหาวิทยาลัยยังบแผ่นดิน
64	อาจารย์ณภัค วุฒิวังศา	พนักงานมหาวิทยาลัยยังบแผ่นดิน
65	อาจารย์ชลิตา คำหอม	พนักงานมหาวิทยาลัยยังบแผ่นดิน
66	อาจารย์กิตติศักดิ์ จันถาไชย	พนักงานมหาวิทยาลัยยังบแผ่นดิน

67	อาจารย์นิตยา เรืองสุวรรณ	พนักงานมหาวิทยาลัยยังบแผ่นดิน
68	อาจารย์ทองพูล ชุมคำ	พนักงานมหาวิทยาลัยยังบแผ่นดิน
69	อาจารย์กานต์ กาญจนพิมาย	พนักงานมหาวิทยาลัยยังบแผ่นดิน
70	อาจารย์ภูมิ สาทสินธุ์	พนักงานมหาวิทยาลัยยังบแผ่นดิน
71	อาจารย์อรนุช แสงสุข	พนักงานมหาวิทยาลัยยังบแผ่นดิน
72	อาจารย์ศนิท บาศรี	พนักงานมหาวิทยาลัยยังบแผ่นดิน
73	อาจารย์วรกัญญา แก้วคุ้ม	พนักงานมหาวิทยาลัยยังบแผ่นดิน
74	อาจารย์นาวิ รับพร	พนักงานมหาวิทยาลัยยังบแผ่นดิน
75	อาจารย์อติพร ประเทืองเศรษฐ์	พนักงานมหาวิทยาลัยยังบแผ่นดิน
76	อาจารย์สันติ วิสัยสูงเนิน	พนักงานมหาวิทยาลัยยังบแผ่นดิน
77	อาจารย์วิภาวณีย์ สารทรัพย์	พนักงานมหาวิทยาลัยยังบแผ่นดิน
78	อาจารย์ศิริประภา สันตะวงศ์	พนักงานมหาวิทยาลัยยังบแผ่นดิน
79	อาจารย์ ดร. อุษา กลมพันธ์	อาจารย์อัตราจ้างงบรายได้มหาวิทยาลัย
80	อาจารย์อัจฉรา สุทธิสนธิ์	พนักงานมหาวิทยาลัยยังบแผ่นดิน
81	อาจารย์ศิริประภา รัตนรวมการ	พนักงานมหาวิทยาลัยยังบแผ่นดิน
82	ผู้ช่วยศาสตราจารย์ภาคภูมิ ไตรศิริวานิชย์	พนักงานมหาวิทยาลัยยังบแผ่นดิน
83	อาจารย์ศุภสุดา ผ่องแก้ว	พนักงานมหาวิทยาลัยยังบแผ่นดิน
84	อาจารย์จิรัชพัฒน์ ผลเจริญ	พนักงานมหาวิทยาลัยยังบแผ่นดิน
85	ผู้ช่วยศาสตราจารย์สรวิทย์ พรเอี่ยมมงคล	พนักงานมหาวิทยาลัยยังบแผ่นดิน (ลาศึกษาต่อ)

จากตารางที่ 2 บุคลากรสายวิชาการ จำนวน 85 คน ลาศึกษาต่อ 1 คน โดยมีวุฒิปริญญาเอก จำนวน 31 คน ตำแหน่งทางวิชาการ จำนวน 20 คน โดยบุคลากรที่มีคุณวุฒิปริญญาโทที่ไม่มีตำแหน่งทางวิชาการจำนวน 34 คน คุณวุฒิปริญญาเอกที่ไม่มีตำแหน่งจำนวน 20 คน คุณวุฒิปริญญาโทที่มีตำแหน่งผู้ช่วยศาสตราจารย์ จำนวน 9 คน คุณวุฒิปริญญาเอกที่มีตำแหน่งผู้ช่วยศาสตราจารย์ จำนวน 10 คน คุณวุฒิปริญญาเอกที่มีตำแหน่งรองศาสตราจารย์ จำนวน 1 คน และอาจารย์อัตราจ้าง 1 คน

บุคลากรสายสนับสนุน

บุคลากรสายสนับสนุน คณะมนุษยศาสตร์และสังคมศาสตร์ จำนวน 35 คน ประกอบด้วย พนักงานมหาวิทยาลัย งบประมาณ 10 คน พนักงานราชการ 2 คน พนักงานมหาวิทยาลัยงบรายได้ 23 คน ได้แก่ พนักงานงบรายได้ประจำสำนักงานคณบดี จำนวน 9 คน พนักงานประจำอาคาร 10 คน และนักวิชาการศึกษาประจำสาขา 4 คน ดังตารางที่ 3

ตารางที่ 3 แสดงข้อมูลบุคลากรสายสนับสนุน

ลำดับที่	ชื่อ - สกุล	หมายเหตุ
1	นางนุตตรา มิ่งมงคล	พนักงานมหาวิทยาลัยงบประมาณ
2	นางสาวรุจิราพร ศาลางาม	พนักงานมหาวิทยาลัยงบประมาณ
3	นายศักดิ์ชัย ท่าทอง	พนักงานมหาวิทยาลัยงบประมาณ
4	นางสาวอุษณีย์ จะมัวดี	พนักงานมหาวิทยาลัยงบประมาณ
5	นางสาวภพพร ศรีโกตะเพชร	พนักงานมหาวิทยาลัยงบประมาณ
6	นางสาววิไลวรรณ งามฉลาด	พนักงานมหาวิทยาลัยงบประมาณ
7	นายอุทัย กำจร	พนักงานมหาวิทยาลัยงบประมาณ
8	นางปิยนุช ผมพันธ์	พนักงานมหาวิทยาลัยงบประมาณ
9	นางสาววารุณี วาลีประโคน	พนักงานมหาวิทยาลัยงบประมาณ
10	นางสาวทองพันธ์ แผลใหญ่	พนักงานมหาวิทยาลัยงบประมาณ
11	นายเอกพงศ์ โภคทรัพย์	พนักงานราชการ
12	นายธนาพล แจ้งสว่างศรี	พนักงานราชการ
13	นายณัฐนันท์ แสงสว่าง	พนักงานมหาวิทยาลัยงบรายได้
14	นายอนันต์ แสงวงมี	พนักงานมหาวิทยาลัยงบรายได้
15	นางสาวศศิธร จันครา	พนักงานมหาวิทยาลัยงบรายได้
16	นางสาวภริมา สุกินพร้อม	พนักงานมหาวิทยาลัยงบรายได้
17	นายพัทธ์ สุทธิประภา	พนักงานมหาวิทยาลัยงบรายได้
18	นายปรพล บานเย็น	พนักงานมหาวิทยาลัยงบรายได้
19	นางสาวณัฐิภาวัล ท่าทอง	พนักงานมหาวิทยาลัยงบรายได้
20	นายเกียรติศักดิ์ ยี่แข่ง	พนักงานมหาวิทยาลัยงบรายได้
21	นายวัฒนชัย ภาคพรหม	พนักงานมหาวิทยาลัยงบรายได้

ตารางที่ 3 แสดงข้อมูลบุคลากรสายสนับสนุน (ต่อ)

22	นางสาวอริศรา มีศิลป์	พนักงานมหาวิทยาลัยยังบรายได้ พนักงานประจำ อาคาร 2
23	นางสมถวิล โฉมงาม	พนักงานมหาวิทยาลัยยังบรายได้ พนักงานประจำ อาคาร 2
24	นางเสนอ นัดดี	พนักงานมหาวิทยาลัยยังบรายได้ พนักงานประจำ อาคาร 37
25	นางวิภารัตน์ ประดับ	พนักงานมหาวิทยาลัยยังบรายได้ พนักงานประจำ อาคาร 37
26	นายสมพงษ์ ลักธิคุณ	พนักงานมหาวิทยาลัยยังบรายได้ พนักงานประจำ อาคาร 37
27	นางวรรณิ มีหมดจบ	พนักงานมหาวิทยาลัยยังบรายได้ พนักงานประจำ อาคาร 38
28	นางทับทิม วายโศก	พนักงานมหาวิทยาลัยยังบรายได้ พนักงานประจำ อาคาร 38
29	นายจักรรินทร์ เหลือล้น	พนักงานมหาวิทยาลัยยังบรายได้ พนักงานประจำ อาคาร 38
30	นางพินทอง รุ่งเรืองศรี	พนักงานมหาวิทยาลัยยังบรายได้ พนักงานประจำ อาคาร 38
31	นางเฉลียว ขำกิจ	พนักงานมหาวิทยาลัยยังบรายได้ พนักงานประจำ อาคาร 38
32	นางจุฑากนก เพชรศรีสุข	พนักงานมหาวิทยาลัยยังบรายได้ สาขาศิลปะ
33	นายอร่าม มุลาสินน์	พนักงานมหาวิทยาลัยยังบรายได้ สาขาคณิตรี
34	นายอดิศักดิ์ ชมดี	พนักงานมหาวิทยาลัยยังบรายได้ สาขาคณิตรี
35	นายชนาวัดน์ จอนจ้อหอ	พนักงานมหาวิทยาลัยยังบรายได้ สาขาคณิตรี

จากตารางที่ 3 บุคลากรสายสนับสนุน จำนวน 35 คน ประกอบด้วย พนักงานมหาวิทยาลัยยังบแผ่นดิน 10 คน พนักงานราชการ 2 คน พนักงานมหาวิทยาลัยยังบรายได้ 23 คน ได้แก่ พนักงานยังบรายได้ประจำสำนักงาน คณบดี จำนวน 9 คน พนักงานประจำอาคาร 10 คน และ นักวิชาการศึกษาประจำสาขา 4 คน

จำนวนนักศึกษา

คณะมนุษยศาสตร์และสังคมศาสตร์ มีจำนวนนักศึกษาตามหลักสูตรสาขาวิชาที่เปิดสอนในระดับปริญญาตรี ปีการศึกษา 2563 ตารางที่ 4 แสดงจำนวนนักศึกษาตามหลักสูตรสาขาวิชาที่เปิดสอนในระดับปริญญาตรี

ที่	หลักสูตร	สาขา/วิชาเอก	ชั้นปีที่ 1(63)			ชั้นปีที่ 2(62)			ชั้นปีที่ 3(61)			ชั้นปีที่ 4(60)			ชั้นปีที่ 5(59)			รวมทั้งสิ้น		
			ชาย	หญิง	รวม	ชาย	หญิง	รวม	ชาย	หญิง	รวม	ชาย	หญิง	รวม	ชาย	หญิง	รวม	ชาย	หญิง	รวม
1	ศิลปศาสตรบัณฑิต	การพัฒนาสังคม	8	4	12	3	9	12	3	6	9	9	10	19	0	1	1	23	30	53
2		ภาษาอังกฤษเพื่อการสื่อสาร	5	32	37	4	26	30	3	27	30	5	33	38	1	4	5	18	122	140
3	ศิลปกรรมศาสตรบัณฑิต	ศิลปกรรม (ออกแบบนิเทศศิลป์)	0	0	0	0	0	0	0	0	0	0	0	0	2	1	3	2	1	3
4		ศิลปกรรม (ทัศนศิลป์)	0	0	0	0	0	0	0	0	0	0	0	0	3	0	3	3	0	3
5		ทัศนศิลป์และการออกแบบ	4	6	10	2	1	3	3	6	9	1	1	2	0	0	0	10	14	24
6	รัฐประศาสนศาสตรบัณฑิต	รัฐประศาสนศาสตร์	22	46	68	25	45	70	14	36	50	15	48	63	3	7	10	79	182	261
7	ครุศาสตรบัณฑิต	ภาษาไทย	9	48	57	4	54	58	10	47	57	5	43	48	13	35	48	41	227	268
8		ภาษาอังกฤษ	9	48	57	6	53	59	6	48	54	10	43	53	18	55	73	49	247	296
9		นาฏศิลป์	8	13	21	9	16	25	7	17	24	10	17	27	6	15	21	40	78	118
10		ดนตรีศึกษา	22	9	31	29	8	37	25	11	36	25	7	32	28	2	30	129	37	166
11		สังคมศึกษา	13	40	53	25	63	88	23	61	84	34	47	81	30	67	97	125	278	403
12		บรรณารักษศาสตร์และสารนิเทศศาสตร์	2	6	8	1	22	23	4	21	25	3	20	23	3	42	45	13	111	124
13	นิติศาสตรบัณฑิต	นิติศาสตร์	11	21	32	12	8	20	8	6	14	12	13	25	6	0	6	49	48	97
		รวม	113	273	386	120	305	425	106	286	392	129	282	411	113	229	342	581	1,375	1,956

สำนักส่งเสริมวิชาการและงานทะเบียน มหาวิทยาลัยราชภัฏสุรินทร์ ข้อมูล ณ วันที่ 18 มกราคม 2564

ข้อมูลอาคารสถานที่

อาคารสถานที่

จำนวนอาคาร สถานที่ คณะมนุษยศาสตร์และสังคมศาสตร์ ปีการศึกษา 2563 ดังตารางที่ 5 ตารางที่ 5 แสดงจำนวนอาคาร สถานที่ คณะมนุษยศาสตร์และสังคมศาสตร์

ลำดับที่	อาคาร	ห้องบรรยาย	ห้องปฏิบัติการ/อื่น ๆ	หมายเหตุ
1	อาคาร 38	24	3 ห้อง	
2	อาคาร 2	12	-	
3	อาคาร 37	5	1 ห้อง	
รวม		41	4 ห้อง	

จากตารางที่ 5 จำนวนอาคาร สถานที่ คณะมนุษยศาสตร์และสังคมศาสตร์ มีห้องบรรยาย จำนวน 41 ห้องและห้องปฏิบัติการ อื่น ๆ จำนวน 4 ห้อง ประกอบด้วยอาคาร 38 มีห้องบรรยาย จำนวน 24 ห้อง ห้องปฏิบัติการ จำนวน 3 ห้อง อาคาร 2 มีห้องบรรยาย จำนวน 12 ห้อง และอาคาร 37 มีห้องบรรยาย จำนวน 5 ห้อง มีห้องปฏิบัติการ จำนวน 1 ห้อง

ส่วนที่ 2 สรุปผลการวิเคราะห์สภาพแวดล้อมองค์กร

ผลการวิเคราะห์สภาพแวดล้อมภายใน และภายนอก

การวิเคราะห์สถานภาพการดำเนินการของคณะมนุษยศาสตร์และสังคมศาสตร์ที่ผ่านมาพบ จุดแข็ง จุดอ่อน โอกาส และอุปสรรค ที่สามารถนำไปสู่การกำหนดกลยุทธ์ของคณะให้สอดคล้องกับแผนพัฒนา คณะและมหาวิทยาลัย โดยผลการวิเคราะห์สภาพแวดล้อม ศักยภาพ คณะมนุษยศาสตร์และสังคมศาสตร์ มหาวิทยาลัยราชภัฏสุรินทร์ (SWOT Analysis) มีดังนี้

จุดแข็ง (Strength)

ระดับคะแนน 4.06

1. หลักสูตรมีความหลากหลายและตอบสนองต่อความต้องการของผู้เรียน
2. หลักสูตรมีความสอดคล้องกับบริบทของท้องถิ่น
3. หลักสูตรครุศาสตร์บัณฑิตได้รับความนิยม
4. ระบบการจัดการเรียนการสอนระหว่างผู้สอนและผู้เรียนเป็นไปอย่างกัลยาณมิตร
5. เป็นสถาบันอุดมศึกษาที่มีชื่อเสียงในท้องถิ่นมายาวนาน
6. บุคลากรมีความรู้ความสามารถและปฏิบัติหน้าที่อย่างเข้มแข็ง
7. มีการกำหนดเกณฑ์ภาระงานให้แก่บุคลากรอย่างเหมาะสม
8. มีงานวิจัยและงานสร้างสรรค์สอดคล้องกับภูมิปัญญาของท้องถิ่น
9. บุคลากรมีศักยภาพและสอดคล้องกับความต้องการในท้องถิ่น
10. สถานที่ตั้งอยู่ในชุมชนที่มีความหลากหลายทางวัฒนธรรม
11. มีอาณาเขตติดชายแดน

จุดอ่อน (Weakness)

ระดับคะแนน 4.12

1. บุคลากรสายสอนบางสาขาไม่เพียงพอและผู้สอนมีภาระงานมาก
2. ผลงานของอาจารย์มีการตีพิมพ์ในวารสารฐาน TCI1 และ TCI2 จำนวนน้อย
3. นวัตกรรมและเทคโนโลยีทางการสอนยังไม่เพียงพอ
4. ระเบียบการจัดการบุคลากรสายสนับสนุนด้านความก้าวหน้าในตำแหน่งไม่ชัดเจน
5. อาจารย์มีตำแหน่งทางวิชาการน้อย
6. โอกาสของบุคลากรในการแลกเปลี่ยนประสบการณ์ในประเทศและต่างประเทศยังมีน้อย เนื่องจากไม่มีระบบการจัดบุคลากรเพื่อทำงานทดแทน
7. การจัดสรรงบประมาณและสวัสดิการ ส่วนใหญ่จัดให้ข้าราชการมากกว่าพนักงานมหาวิทยาลัย

8. งานวิจัยที่นำไปใช้ประโยชน์มีน้อยและมีข้อจำกัดในการเบิกจ่ายทุนวิจัยมากและซับซ้อน
9. ไม่มีห้องเรียนรวมสำหรับนักศึกษาที่เข้าเรียนในปริมาณมาก
10. ขาดการสื่อสารไม่เข้าใจการจัดสรรงบประมาณนิเทศนักศึกษา
11. ไม่มีความชัดเจนเกี่ยวกับการกำหนดภาระงานสำหรับห้องเรียนขนาดเล็กและขนาดใหญ่

โอกาส (Opportunities)

ระดับคะแนน 4.09

1. มีโรงเรียนเครือข่ายและชุมชนจำนวนมาก
2. มีแหล่งเรียนรู้ชุมชนท้องถิ่นที่มีชื่อเสียง
3. มีพื้นที่ติดเขตชายแดนที่สามารถสนับสนุนการท่องเที่ยวระหว่างประเทศ
4. มีแหล่งศิลปะและวัฒนธรรมดั้งเดิมที่มีชื่อเสียง
5. มีภูมิปัญญาท้องถิ่นมากมาย
6. มีกฎระเบียบจากชุมชนท้องถิ่นที่เอื้อต่อการบริการวิชาการให้แก่ชุมชน และสนับสนุนงบประมาณชุมชนให้การยอมรับ
7. มีนโยบายภาครัฐให้การสนับสนุนและรองรับการดำเนินงาน
8. มีแหล่งทุนจากภายนอกให้การสนับสนุนด้านการวิจัย
9. มีศิษย์เก่าที่มีคุณภาพและมีความรู้ความสามารถ
10. มีกลุ่มชาติพันธุ์ที่หลากหลายมีเอกลักษณ์เฉพาะ
11. ได้รับการยอมรับและสนับสนุนการดำเนินงานจากสถาบันกษัตริย์

ภัยคุกคาม (Threats)

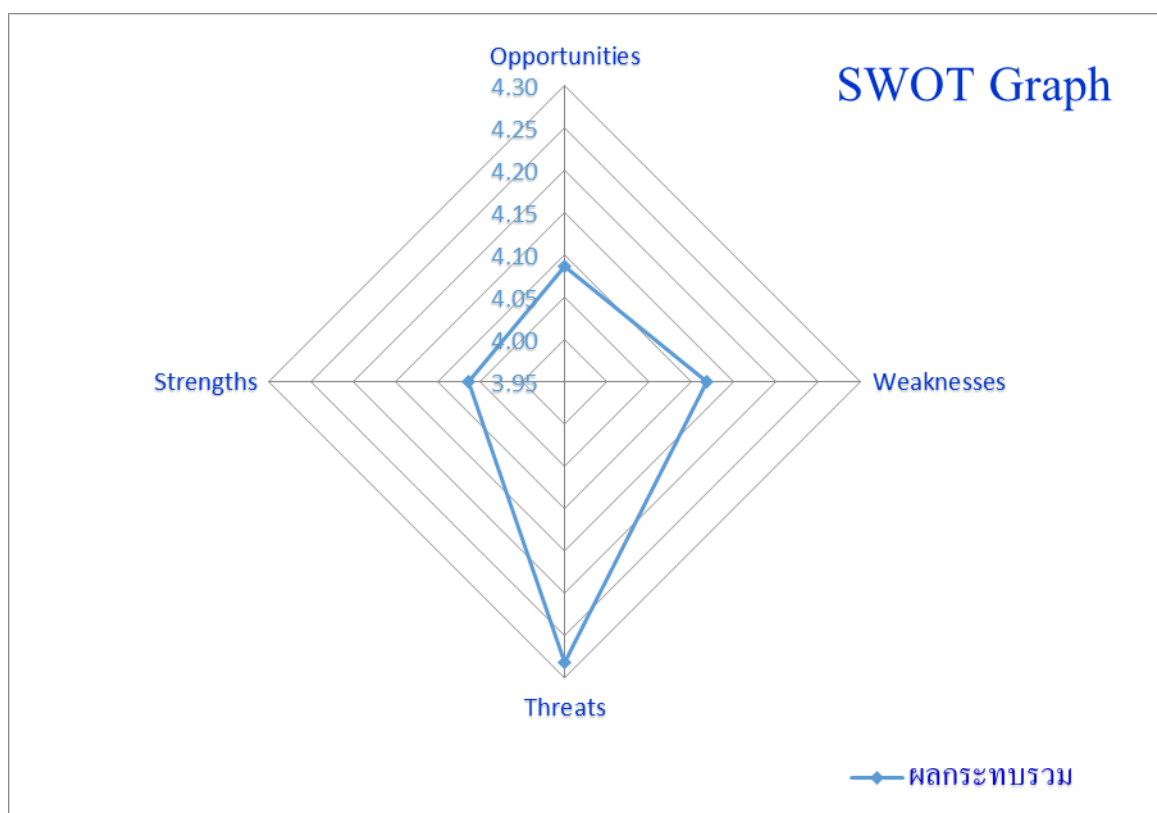
ระดับคะแนน 4.28

1. ปัญหาความยากจนของชุมชนท้องถิ่น
2. การเปลี่ยนแปลงนโยบายทางการศึกษาจากภาครัฐเนื่องมีการเปลี่ยนแปลงผู้บริหารสูงบ่อย
3. มีสถาบันการศึกษาที่เปิดสอนในระดับเดียวกันจำนวนมาก
4. ปริมาณของผู้ต้องการศึกษามีแนวโน้มลดลงในทุกปี
5. กระแสเทคโนโลยีที่พัฒนาอย่างไร้ขีดจำกัดทำให้ท้องถิ่นปรับตัวไม่ทัน
6. นักศึกษาที่เข้ามาศึกษาใหม่มีคุณภาพต่ำ
7. การจัดสรรงบประมาณจากรัฐบาล ส่วนใหญ่จัดให้ข้าราชการมากกว่าพนักงานมหาวิทยาลัย
8. นโยบายประกันคุณภาพการศึกษาเปลี่ยนแปลงบ่อย
9. มีการควบคุมการบริหารงานจากรัฐบาลโดยใช้มาตรา 44 ทำให้บริหารงานไม่มีประสิทธิภาพ
10. สถานการณ์แพร่ระบาดของเชื้อไวรัสโคโรนา 2019 (Covid-19)

การวิเคราะห์ตำแหน่งทางยุทธศาสตร์ (SWOT Matrix)

เมื่อนำผลการวิเคราะห์มากำหนดตำแหน่งยุทธศาสตร์ของคณะมนุษยศาสตร์และสังคมศาสตร์พบว่า คณะมนุษยศาสตร์และสังคมศาสตร์ มีตำแหน่งยุทธศาสตร์อยู่ในพื้นที่ WT ซึ่งเป็นพื้นที่ที่เกิดจากการกำหนดตำแหน่งผลการวิเคราะห์จุดจุดอ่อน (W) และอุปสรรค (T) โดยมีค่าเฉลี่ย 4.12 และ 4.28 ตามลำดับ ซึ่งหมายถึง คณะมนุษยศาสตร์และสังคมศาสตร์ จะต้องใช้ยุทธศาสตร์แก้วิกฤติ (Strategy to solve the crisis) W+T โดยเป็นการใช้ประโยชน์จากสภาพโอกาสที่เลวร้าย และจุดอ่อนของหน่วยงานที่มีอยู่ แสวงหาแนวทางใหม่ๆ และมีการปรับเปลี่ยนระบบการทำงานให้ต่างจากเดิม เพื่อหาทางอยู่รอดให้ได้ ภายใต้สภาพแวดล้อมที่ไม่เอื้ออำนวย

จุดแข็ง (Strengths)	4.06
จุดอ่อน (Weakness)	4.12
โอกาส (Opportunities)	4.09
อุปสรรค (Threats)	4.28



ตารางเปรียบเทียบ การประเมินสภาพแวดล้อมภายนอก

การประเมินสภาพแวดล้อมภายนอก

สภาพแวดล้อมภายในเดิม ปี 2562	สภาพแวดล้อมภายในใหม่ ปี 2563
S(Strength)	S(Strength)
1. หลักสูตรมีความหลากหลายและมีการตอบสนองผู้เรียน	1. หลักสูตรมีความหลากหลายและตอบสนองต่อความต้องการของผู้เรียน
2. หลักสูตรมีความสอดคล้องกับบริบทท้องถิ่น	2. หลักสูตรมีความสอดคล้องกับบริบทของท้องถิ่น
3. หลักสูตรครุศาสตร์บัณฑิตได้รับความนิยม	3. หลักสูตรครุศาสตร์บัณฑิตได้รับความนิยม
4. ระบบการจัดการเรียนการสอนระหว่างผู้สอนและผู้เรียนเป็นไปอย่างกัลยาณมิตร	4. ระบบการจัดการเรียนการสอนระหว่างผู้สอนและผู้เรียนเป็นไปอย่างกัลยาณมิตร
5. เป็นสถาบันอุดมศึกษาที่มีชื่อเสียงในท้องถิ่นมายาวนาน	5. เป็นสถาบันอุดมศึกษาที่มีชื่อเสียงในท้องถิ่นมายาวนาน
6. อาจารย์มีความรู้ความสามารถ	6. อาจารย์มีความรู้ความสามารถและปฏิบัติหน้าที่อย่างเข้มแข็ง
7. มีการกำหนดเกณฑ์ภาระให้บุคลากร	7. มีการกำหนดเกณฑ์ภาระงานให้กับบุคลากรอย่างเหมาะสม
8. มีงานสร้างสรรค์	8. มีงานวิจัยและงานสร้างสรรค์สอดคล้องกับภูมิปัญญาของท้องถิ่น
9. บุคลากรมีศักยภาพและสอดคล้องกับความต้องการในท้องถิ่น	9. บุคลากรมีศักยภาพและสอดคล้องกับความต้องการในท้องถิ่น
10. สถานที่ตั้งอยู่ในชุมชนที่มีความหลากหลายทางวัฒนธรรม	10. สถานที่ตั้งอยู่ในชุมชนที่มีความหลากหลายทางวัฒนธรรม
11. มีทำเลติดชายแดน	11. มีทำเลติดชายแดน

สภาพแวดล้อมภายในเดิม ปี 2562	สภาพแวดล้อมภายในใหม่ ปี 2563
W (Weakness)	W (Weakness)
1. บุคลากรสายสอนบางสาขาไม่เพียงพอและอาจารย์มีภาระงานมาก	1. บุคลากรสายสอนบางสาขาไม่เพียงพอและอาจารย์มีภาระงานมาก
2. ผลงานของอาจารย์ผู้สำเร็จการศึกษาระดับบัณฑิตมีการตีพิมพ์ที่เข้าฐานมาตรฐานจำนวนน้อย	2. ผลงานของอาจารย์มีการตีพิมพ์ในวารสารฐาน TCI1 และ TCI2 จำนวนน้อย
3. นวัตกรรมและเทคโนโลยียังขาดแคลน	3. นวัตกรรมและเทคโนโลยีทางการสอนยังไม่เพียงพอ
4. ระบบการจัดการบุคลากรของมหาวิทยาลัยไม่ชัดเจน	4. ระบบการจัดการบุคลากรสายสนับสนุนด้านความก้าวหน้าในตำแหน่งไม่ชัดเจน
5. อาจารย์มีตำแหน่งทางวิชาการน้อย	5. อาจารย์มีตำแหน่งทางวิชาการน้อย
6. บุคลากรไม่สามารถแลกเปลี่ยนกับต่างประเทศได้ เนื่องจากไม่มีบุคลากรทดแทน	6. โอกาสของบุคลากรในการแลกเปลี่ยนประสบการณ์ในประเทศและต่างประเทศยังมีน้อย เนื่องจากไม่มีระบบการจัดบุคลากรเพื่อทำงานทดแทน
7. การจัดสรรงบประมาณจากรัฐบาล ส่วนใหญ่จัดให้ข้าราชการมากกว่าพนักงานมหาวิทยาลัย	7. การจัดสรรงบประมาณและสวัสดิการ ส่วนใหญ่จัดให้ข้าราชการมากกว่าพนักงานมหาวิทยาลัย
8. งานวิจัยที่นำไปใช้ประโยชน์มีน้อยมีและข้อจำกัดในการเบิกจ่ายทุนวิจัยมีมากและซ้ำซ้อน	8. งานวิจัยที่นำไปใช้ประโยชน์มีน้อยมีและข้อจำกัดในการเบิกจ่ายทุนวิจัยมีมากและซ้ำซ้อน
9. งบประมาณสนับสนุนไม่เพียงพอ	9. ไม่มีห้องเรียนรวมสำหรับนักศึกษาที่เข้าเรียนในปริมาณมาก
10. ระบบและติดตามการประเมินผลและนำมาใช้มีน้อย	10. ขาดการสื่อสารไม่เข้าใจการจัดสรรงบประมาณนิเทศนักศึกษา
11. ห้องเรียนรวมสำหรับนักศึกษามีจำกัด	11. ไม่มีระบบการนับสนุนภาระงานสำหรับห้องเรียนขนาดเล็กและขนาดใหญ่
12. ขาดการสื่อสารไม่เข้าใจการจัดสรรงบประมาณนิเทศนักศึกษา	

สภาพแวดล้อมภายในเดิม ปี 2562	สภาพแวดล้อมภายในใหม่ ปี 2563
O (Opportunity)	O (Opportunity)
1. มีโรงเรียนเครือข่ายจำนวนมาก	1. มีโรงเรียนเครือข่ายและชุมชนจำนวนมาก
2. มีแหล่งเรียนรู้ชุมชนท้องถิ่นที่มีชื่อเสียง	2. มีแหล่งเรียนรู้ชุมชนท้องถิ่นที่มีชื่อเสียง
3. มีพื้นที่ติดเขตชายแดนที่สามารถสนับสนุนการท่องเที่ยวระหว่างประเทศ	3. มีพื้นที่ติดเขตชายแดนที่สามารถสนับสนุนการท่องเที่ยวระหว่างประเทศ
4. มีแหล่งศิลปะและวัฒนธรรมดั้งเดิมที่มีชื่อเสียง	4. มีแหล่งศิลปะและวัฒนธรรมดั้งเดิมที่มีชื่อเสียง
5. มีภูมิปัญญาท้องถิ่นมากมาย	5. มีภูมิปัญญาท้องถิ่นมากมาย
6. มีกฎระเบียบจากชุมชนท้องถิ่นที่เอื้อต่อการบริการวิชาการให้กับชุมชนและสนับสนุนงบประมาณชุมชนให้การยอมรับ	6. มีกฎระเบียบจากชุมชนท้องถิ่นที่เอื้อต่อการบริการวิชาการให้กับชุมชน และสนับสนุนงบประมาณชุมชนให้การยอมรับ
7. มีนโยบายภาครัฐให้การสนับสนุนและรองรับการดำเนินงาน	7. มีนโยบายภาครัฐให้การสนับสนุนและรองรับการดำเนินงาน
8. มีแหล่งทุนจากภาคนอกให้การสนับสนุนด้านการวิจัย	8. มีแหล่งทุนจากภาคนอกให้การสนับสนุนด้านการวิจัย
9. ศิษย์เก่ามีความรักและศรัทธามีศิษย์เก่าที่มีคุณภาพ	9. ศิษย์เก่ามีความรักและศรัทธามีศิษย์เก่าที่มีคุณภาพ
10. มีเครือข่ายจากภายนอก	10. มีกลุ่มชาติพันธุ์ที่หลากหลายมีเอกลักษณ์เฉพาะ
11. มีกลุ่มชาติพันธุ์ที่หลากหลายมีเอกลักษณ์เฉพาะ	11. ได้รับการยอมรับและสนับสนุนการดำเนินงานจากสถาบันกษัตริย์
12. ได้รับการยอมรับและสนับสนุนการดำเนินงานจากสถาบันกษัตริย์	

สภาพแวดล้อมภายในเดิม ปี 2562	สภาพแวดล้อมภายในใหม่ ปี 2563
T (Threat)	T (Threat)
1. ปัญหาความยากจนของชุมชนท้องถิ่น	1. ปัญหาความยากจนของชุมชนท้องถิ่น
2. การเปลี่ยนแปลงนโยบายทางการศึกษาจากภาครัฐ	2. การเปลี่ยนแปลงนโยบายทางการศึกษาจากภาครัฐเนื่องมีการเปลี่ยนแปลงผู้บริหารสูงบ่อย
3. เป็นทางเลือกสุดท้ายของนักศึกษาหลังจากพลาดการเรียนต่อจากที่อื่น	3. มีสถาบันการศึกษาที่เปิดสอนในระดับเดียวกันจำนวนมาก
4. สถาบันการศึกษาอื่นเปิดการศึกษา 7 แห่ง	4. อัตราปริมาณของผู้ต้องการศึกษามีแนวโน้มลดลงในทุกปี
5. อัตราปริมาณของผู้ต้องการศึกษามีแนวโน้มลดลงในทุกปี	5. กระแสเทคโนโลยีที่พัฒนาอย่างไร้ขีดจำกัดทำให้ท้องถิ่นปรับตัวไม่ทัน
6. กระแสเทคโนโลยีที่พัฒนาอย่างไร้ขีดจำกัดทำให้ท้องถิ่นปรับตัวไม่ทัน	6. คุณภาพนักศึกษาแรกเข้าต่ำ
7. คุณภาพนักศึกษาแรกเข้าต่ำ	7. การจัดสรรงบประมาณจากรัฐบาล ส่วนใหญ่จัดให้ข้าราชการมากกว่าพนักงานมหาวิทยาลัย
8. การจัดสรรงบประมาณจากรัฐบาล ส่วนใหญ่จัดให้ข้าราชการมากกว่าพนักงานมหาวิทยาลัย	8. นโยบายประกันคุณภาพการศึกษาเปลี่ยนแปลงบ่อย
9. นโยบายประกันคุณภาพการศึกษาเปลี่ยนแปลงบ่อย	9. มีการควบคุมการบริหารงานจากรัฐบาลโดยใช้มาตรา 44 ทำให้บริหารไม่คล่องตัว
	10. สถานการณ์แพร่ระบาดของเชื้อไวรัสโคโรนา 2019 (covid-19)

วัตถุประสงค์

คณะมนุษยศาสตร์และสังคมศาสตร์ มหาวิทยาลัยราชภัฏสุรินทร์ มีวัตถุประสงค์ ดำเนินงานตามพันธกิจ ปรัชญา และวิสัยทัศน์ ดังนี้

1. ผลิตบัณฑิตที่มีคุณธรรม จริยธรรม และค่านิยม 12 ประการ ให้มีคุณภาพตามมาตรฐานวิชาชีพ สอดคล้องกับความต้องการของท้องถิ่นและประชาคมอาเซียน
2. ส่งเสริมการสอน สนับสนุนงานวิจัย งานสร้างสรรค์และนวัตกรรม
3. ส่งเสริมและสนับสนุนบริการวิชาการเพื่อพัฒนาท้องถิ่น
4. ส่งเสริมสนับสนุนและธำรงไว้ซึ่งศิลปวัฒนธรรม
5. ส่งเสริมสนับสนุนบุคลากรและพัฒนาองค์กรให้มีเอกภาพและมีการบริหารจัดการที่ตามหลักธรรมาภิบาล

คุณลักษณะนักศึกษาศึกษาคณะมนุษยศาสตร์และสังคมศาสตร์

คุณลักษณะบัณฑิตศึกษาคณะมนุษยศาสตร์และสังคมศาสตร์ บัณฑิตของคณะมนุษยศาสตร์และสังคมศาสตร์ มีคุณลักษณะที่พึงประสงค์ ดังนี้

1. มีองค์ความรู้ ความสามารถ และความศรัทธาในวิชาชีพของตน
2. มีทักษะในการแก้ปัญหา การวิเคราะห์เชิงเหตุผล การเรียนรู้และพัฒนาด้วยตนเอง
3. มีทักษะในการจัดการ ปฏิบัติงานด้วยตนเอง และปฏิบัติงานร่วมกับผู้อื่นได้
4. มีความสามารถในการใช้ภาษาและเทคโนโลยีสารสนเทศเพื่อการสื่อสาร
5. มีทักษะในการคิดสร้างสรรค์และร่วมพัฒนาท้องถิ่น
6. มีวินัยในตนเอง ยึดมั่นในหลักคุณธรรม และจรรยาบรรณในวิชาชีพ
7. มีจิตสำนึกในการอนุรักษ์ ทรัพยากรธรรมชาติและสิ่งแวดล้อม
8. มีภาวะผู้นำและเรียนรู้ตลอดชีวิต

กำหนดนโยบายตามมาตรฐานการประกันคุณภาพการศึกษา

มาตรฐานที่ 1 ด้านผลลัพธ์ผู้เรียน

คณะมนุษยศาสตร์และสังคมศาสตร์ มีการพัฒนาผลลัพธ์ผู้เรียน โดยส่งเสริมให้อาจารย์มีคุณวุฒิ ปริญญาเอกและตำแหน่งทางวิชาการ ดำเนินการให้มีการบริการนักศึกษาอย่างมีคุณภาพในด้านต่างๆ ส่งเสริมสมรรถนะและทักษะการใช้ภาษาอังกฤษ และความสามารถทางดิจิทัลที่เหมาะสมแก่นักศึกษา

มาตรฐานที่ 2 ด้านวิจัยและนวัตกรรม

ส่งเสริม สนับสนุน พัฒนาคุณภาพมาตรฐานการวิจัย งานสร้างสรรค์และนวัตกรรม โดยสนับสนุนทุนวิจัย สำหรับนักวิจัยรุ่นใหม่ และพัฒนาศักยภาพนักวิจัยให้ได้รับทุนวิจัยจากแหล่งทุนวิจัยจากภายในและภายนอกมหาวิทยาลัย และมีความสามารถทำวิจัยที่มีผลกระทบและประโยชน์แก่สังคม งานสร้างสรรค์และนวัตกรรมที่มีต่อการพัฒนาผู้เรียน การสร้างคุณภาพชีวิต การสร้างโอกาสตลอดจนการสร้างมูลค่าเพิ่ม ตลอดจนสนับสนุนการเผยแพร่ผลงานวิจัยสู่สาธารณชน รวมถึงปริมาณผลงานวิจัย มีการส่งเสริมการบูรณาการการวิจัยกับการเรียนการสอน เพื่อเสริมสร้างสมรรถนะการวิจัยแก่ผู้เรียนที่นำไปสู่การร่วมสร้างสรรคงานวิจัยและนวัตกรรม ให้กับสังคม ชุมชน ท้องถิ่น

มาตรฐานที่ 3 ด้านบริการวิชาการ

คณะมนุษยศาสตร์และสังคมศาสตร์ มีการบูรณาการสู่การเรียนการสอนในแต่ละหลักสูตร โดยให้ผู้เรียนมีประสบการณ์

มาตรฐานที่ 4 ด้านศิลปวัฒนธรรมและความเป็นไทย

พัฒนาส่งเสริมงานด้านศิลปวัฒนธรรม สนับสนุนให้มีการเผยแพร่ศิลปวัฒนธรรม การบริการวิชาการและงานสร้างสรรค์สู่ท้องถิ่น อีกทั้งสร้างจิตสำนึกในการอนุรักษ์ สืบสานศิลปวัฒนธรรมท้องถิ่นและสร้างองค์ความรู้เพื่อพัฒนาบุคลากรให้มีความรู้ด้านศิลปวัฒนธรรมท้องถิ่นและนานาชาติ

มาตรฐานที่ 5 ด้านบริหารจัดการ

คณะมนุษยศาสตร์และสังคมศาสตร์มีการบริหารงานที่สอดคล้องกับแผนยุทธศาสตร์มหาวิทยาลัยและเอกลักษณ์ของคณะอย่างมีธรรมาภิบาล มีการพัฒนาระบบการบริหารงานให้ทันสมัยและสอดคล้องกับสถานการณ์อย่างต่อเนื่อง รวมทั้งให้ความสำคัญกับการควบคุมและพัฒนาคุณภาพการดำเนินงานของหลักสูตรให้เป็นไปตามมาตรฐานการอุดมศึกษา

การกำหนดประเด็นยุทธศาสตร์และเป้าประสงค์

พันธกิจ (MISSION)	ประเด็นยุทธศาสตร์ (Strategic Issue)	เป้าประสงค์ (Goals)
.1ผลิตบัณฑิตด้านมนุษยศาสตร์และสังคมศาสตร์ ให้มีความเป็นเลิศทางวิชาการและวิชาชีพ	1.1 การผลิตบัณฑิตให้เป็นผู้มีความรอบรู้ ร่วมสร้างสรรค์นวัตกรรม และเป็นพลเมืองที่เข้มแข็ง	1. เพื่อผลิตบัณฑิตให้มีความสามารถทางวิชาการและวิชาชีพ มีการเรียนรู้มีทักษะในการทำงาน และอยู่ร่วมกับสังคมได้อย่างสันติสุข
2. สร้างสรรค์งานวิจัยและนวัตกรรม เพื่อพัฒนาการศึกษาด้านมนุษยศาสตร์และสังคมศาสตร์ตามมาตรฐานสากล	2.1 การวิจัย งานสร้างสรรค์ และนวัตกรรมเพื่อ นำไปสู่การสร้างคุณภาพชีวิต สร้างโอกาสมูลค่าเพิ่ม และขีดความสามารถของชุมชนและท้องถิ่น	2. เพื่อผลิตงานวิจัยและงานสร้างสรรค์ เป็นที่ยอมรับและสร้างประโยชน์ให้แก่ชุมชนและท้องถิ่น
3. บูรณาการพันธกิจสัมพันธ์สู่ชุมชนและท้องถิ่น ที่ตอบสนองความต้องการของสังคมเพื่อการพัฒนาที่ยั่งยืน	3.1 การให้บริการวิชาการที่ตอบสนองต่อความต้องการ ของชุมชนและท้องถิ่นเพื่อความเข้มแข็งและยั่งยืนของผู้เรียน ครอบครัว ชุมชนและท้องถิ่นตามศาสตร์พระราชา	3. เพื่อสร้างผลงานทางวิชาการที่มีประโยชน์ ตอบสนองต่อความต้องการของชุมชนและท้องถิ่น
4. สร้างมูลค่า สืบสาน ส่งเสริม ทำนุบำรุงและเผยแพร่วัฒนธรรมสู่สากล	4.1 การสืบสานศิลปวัฒนธรรมท้องถิ่น เพื่อสร้างความภาคภูมิใจในความเป็นไทย และความสามารถในการสร้างโอกาสและมูลค่าเพิ่ม	4. เพื่อบูรณาการและสร้างมูลค่าเพิ่มทางด้านศิลปวัฒนธรรมท้องถิ่นกับการเรียนการสอน การบริการวิชาการ และงานวิจัยสร้างสรรค์
5. เสริมสร้างศักยภาพและความร่วมมือของบุคลากร บริหารจัดการ	5.1 การบริหารจัดการที่มีประสิทธิภาพตามหลักธรรมาภิบาล และสร้างสรรค์ให้เกิดวัฒนธรรมองค์กรแห่งความสุข	5. เพื่อสร้างความร่วมมือร่วมใจ ระดมทรัพยากรภายในและภายนอก บริหาร

ตามหลักธรรมาภิบาล		จัดการให้เกิดประสิทธิผล
-------------------	--	-------------------------

การกำหนดตัวชี้วัดและค่าเป้าหมายระดับเป้าประสงค์

ประเด็นยุทธศาสตร์ (Strategic Issue)	เป้าประสงค์ (Goals)	ชื่อตัวชี้วัด (KPI)	ค่าเป้าหมายปี			
			61	62	63	64
1.1 การผลิตบัณฑิตให้เป็นผู้มีความรอบรู้ ร่วมสร้างสรรค์นวัตกรรม และเป็นพลเมืองที่เข้มแข็งสอดคล้องกับมหาวิทยาลัย ยุทธศาสตร์ที่ 3 ของ ราชภัฏสุรินทร์ ในการพัฒนาความเข้มแข็งด้านการผลิตบัณฑิต	1. เพื่อผลิตบัณฑิตให้มีความสามารถทางวิชาการและวิชาชีพ มีทักษะในการทำงาน และอยู่ร่วมกับสังคมได้อย่างสันติสุข	1. ร้อยละของบัณฑิตที่ดำเนินงานทำหรือประกอบอาชีพอิสระภายในระยะเวลา 1 ปีหลังสำเร็จการศึกษา	80	80	80	80
		2. ระดับคุณภาพบัณฑิตตามกรอบมาตรฐานคุณวุฒิระดับอุดมศึกษาแห่งชาติ	3.51	3.51	3.51	3.51
		3. นักศึกษาทุกหลักสูตรชั้นปีสุดท้ายผ่านการประเมินสมรรถนะดิจิทัลสำหรับคุณวุฒิระดับปริญญาตรี ไม่น้อยกว่าร้อยละ 80	-	80	80	80
		4. นักศึกษาทุกหลักสูตรชั้นปีสุดท้ายผ่านการวัดสมิทธิภาพทางภาษาอังกฤษ โดยเทียบเคียงผลกับ กรอบอ้างอิงความสามารถ	-	25	25	25

ประเด็นยุทธศาสตร์ (Strategic Issue)	เป้าประสงค์ (Goals)	ชื่อตัวชี้วัด (KPI)	ค่าเป้าหมายปี			
			61	62	63	64
		ทางภาษาอังกฤษที่เป็นสากล (CEFR) หรือมาตรฐานอื่น ไม่ต่ำกว่าเป้าหมายที่กำหนดของหลักสูตร ร้อยละ 25				
2.1 การวิจัย งานสร้างสรรค์ และนวัตกรรมเพื่อ นำไปสู่การสร้างคุณภาพชีวิต สร้างโอกาส มูลค่าเพิ่ม และขีดความสามารถของชุมชนและท้องถิ่น สอดคล้องกับมหาวิทยาลัย ยุทธศาสตร์ที่ 4 พัฒนามหาวิทยาลัยให้มีความเข้มแข็งด้านการวิจัย	2.เพื่อผลิตงานวิจัยและงานสร้างสรรค์ เป็นที่ยอมรับและสร้างประโยชน์ให้แก่ชุมชนและท้องถิ่น	3. จำนวนงานวิจัยที่นำไปใช้ประโยชน์ในชุมชนและท้องถิ่น 4. ผลงานวิจัยหรืองานสร้างสรรค์ต่ออาจารย์ประจำหรือนักวิจัย 5. ระดับความพึงพอใจของผู้ใช้ประโยชน์จากงานวิจัย	5 เรื่อง	5 เรื่อง	6 เรื่อง	6 เรื่อง
			12 ผลงาน	13 ผลงาน	14 ผลงาน	15 ผลงาน
			3.51	3.51	3.51	3.51

ประเด็นยุทธศาสตร์ (Strategic Issue)	เป้าประสงค์ (Goals)	ชื่อตัวชี้วัด (KPI)	ค่าเป้าหมายปี			
			61	62	63	64
3.1 การให้บริการวิชาการที่ตอบสนองต่อความต้องการ ของชุมชนและท้องถิ่น เพื่อความเข้มแข็งและยั่งยืนของผู้เรียน ครอบครัว ชุมชนและท้องถิ่นตามศาสตร์ พระราชา สอดคล้องกับมหาวิทยาลัย ยุทธศาสตร์ที่ 5 พัฒนางานพันธกิจ สัมพันธ์มหาวิทยาลัยกับสังคม (University Social Engagement) เพื่อ การพัฒนาท้องถิ่นอย่าง	3. เพื่อสร้างผลงานทางวิชาการที่มี ประโยชน์ ตอบสนองต่อความต้องการ ของชุมชนและท้องถิ่น	6. จำนวนโครงการบริการวิชาการที่มีการใช้ ประโยชน์ต่อเนื่องหลังสิ้นสุดโครงการ	4 โครงการ	4 โครงการ	4 โครงการ	4 โครงการ
		7. จำนวนชุมชนผู้ได้รับประโยชน์จากการ บริการวิชาการ	1	2	2	2
		8. จำนวนโครงการที่ได้รับการพัฒนาอย่างต อเนื่องตามแผนบริการวิชาการ	2 โครงการ	2 โครงการ	3 โครงการ	3 โครงการ
4.1 การสืบสานศิลปวัฒนธรรมท้องถิ่น เพื่อสร้างความภาคภูมิใจในความเป็น ไทย และความสามารถในการสร้าง โอกาสและมูลค่าเพิ่ม สอดคล้องกับ มหาวิทยาลัย ยุทธศาสตร์ที่ 6 ส่งเสริม และทำนุบำรุงศิลปวัฒนธรรม ยั่งยืน	4. เพื่อบูรณาการและสร้างมูลค่าเพิ่ม ทางด้านศิลปวัฒนธรรมท้องถิ่นกับการ เรียนการสอน การบริการวิชาการ และ งานวิจัยสร้างสรรค์	9. จำนวนโครงการด้านศิลปวัฒนธรรมที่ทำให้ เกิดความภาคภูมิใจในความเป็นไทย หรือ สร้างโอกาส และมูลค่าเพิ่ม	3 โครงการ	3 โครงการ	3 โครงการ	3 โครงการ
		10. จำนวนกิจกรรมที่ บูรณาการและสร้าง มูลค่าเพิ่มทางด้านศิลปวัฒนธรรมท้องถิ่นกับ การเรียนการสอน การบริการวิชาการ และ งานวิจัยสร้างสรรค์	2 โครงการ	2 โครงการ	2 โครงการ	2 โครงการ

<p>1. เพื่อผลิตบัณฑิตให้มีความสามารถทางวิชาการและวิชาชีพ มีการเรียนรู้ มีทักษะในการทำงาน และอยู่ร่วมกับสังคมได้อย่างสันติสุข</p>	<p>1. ร้อยละของบัณฑิตที่ได้งานทำหรือประกอบอาชีพอิสระภายในระยะเวลา 1 ปีหลังสำเร็จการศึกษา</p> <p>2. ระดับคุณภาพบัณฑิตตามกรอบมาตรฐานคุณวุฒิระดับอุดมศึกษาแห่งชาติ</p> <p>3. นักศึกษาทุกหลักสูตรชั้นปีสุดท้ายผ่านการประเมินสมรรถนะดิจิทัลสำหรับคุณวุฒิระดับปริญญาตรี ไม่น้อยกว่าร้อยละ 80</p> <p>4. นักศึกษาทุกหลักสูตรชั้นปีสุดท้ายผ่านการวัดสมรรถภาพทางภาษาอังกฤษ โดยเทียบเคียงผลกับ กรอบอ้างอิงความสามารถทาง</p>	80	80	80	80	<p>1. พัฒนาหลักสูตรให้สอดคล้องกับความต้องการของท้องถิ่นและตลาดแรงงาน พร้อมทั้งพัฒนาเครือข่ายความร่วมมือกับหน่วยงานต่างๆ</p> <p>2. พัฒนาคุณภาพบัณฑิตให้มีประสิทธิภาพตามมาตรฐานคุณวุฒิระดับอุดมศึกษา</p>	<p>1. โครงการพัฒนาหลักสูตรระยะสั้นและ สหกิจศึกษา</p> <p>2. โครงการติดตามภาวะการมีงานทำของบัณฑิตของหลักสูตร</p> <p>3. โครงการเสริมสร้างทรัพยากรเพื่อการเรียนรู้แก่นักศึกษา</p> <p>4. โครงการจัดการเรียนการสอนตามภาระงานของหลักสูตร 15 หลักสูตร</p> <p>5. โครงการปัจฉิมนิเทศนักศึกษาและกิจกรรมอบรมเพื่อส่งเสริมทักษะชีวิตแก่นักศึกษา คณะมนุษยศาสตร์และสังคมศาสตร์</p> <p>6. โครงการแนะแนวนักศึกษาและงานอาชีพ</p> <p>7. โครงการปฐมนิเทศนักศึกษาใหม่</p> <p>8. โครงการซ้อมย่อยพิธีพระราชทานปริญญาบัตรและแสดงความยินดีกับผู้สำเร็จการศึกษา</p> <p>9.โครงการอบรมพัฒนาศักยภาพนักศึกษา ให้ความรู้ความเข้าใจและ</p>	<p>1. โครงการพัฒนาหลักสูตรระยะสั้นและ สหกิจศึกษา</p> <p>2. โครงการติดตามภาวะการมีงานทำของบัณฑิตของหลักสูตร</p> <p>3.โครงการออกแนะแนวการศึกษาต่อระดับอุดมศึกษา</p> <p>4.โครงการปัจฉิมนักศึกษาและเตรียมความพร้อมสู่การทำงาน</p> <p>5.โครงการอบรมพัฒนาศักยภาพนักศึกษา ให้ความรู้ความเข้าใจและทักษะด้านการประกันคุณภาพแก่นักศึกษา</p> <p>6. โครงการอบรมคุณธรรมจริยธรรมนักศึกษา</p> <p>7. โครงการปฐมนิเทศนักศึกษาใหม่</p> <p>8. โครงการซ้อมย่อยพิธีพระราชทานปริญญาบัตรและแสดงความยินดีกับผู้สำเร็จการศึกษา</p> <p>9.โครงการจัดการเรียนการสอนตามภาระงานของหลักสูตร 15 หลักสูตร</p>
--	--	----	----	----	----	--	--	--

	ภาษาอังกฤษที่เป็นสากล (CEFR) หรือมาตรฐานอื่น ไม่ต่ำกว่าเป้าหมายที่กำหนดของหลักสูตร วิทยาลัย 25						ทักษะด้านการประกันคุณภาพแก่นักศึกษา 10. โครงการอบรมคุณธรรม จริยธรรมนักศึกษา	10. โครงการส่งเสริมและพัฒนาความรู้ความสามารถนักศึกษา 11. โครงการพัฒนาทักษะการใช้งานคอมพิวเตอร์เพื่อสนับสนุนการเรียนรู้ของนักศึกษา คณะมนุษยศาสตร์และสังคมศาสตร์ 12. โครงการพัฒนาทักษะภาษาอังกฤษของนักศึกษาตามมาตรฐาน CEFR คณะมนุษยศาสตร์และสังคมศาสตร์ 12. พัฒนาภาวะผู้นำและส่งเสริมประชาธิปไตย
--	--	--	--	--	--	--	--	---

ประเด็นยุทธศาสตร์ที่ 2 การวิจัย งานสร้างสรรค์ และนวัตกรรมเพื่อ นำไปสู่การสร้างคุณภาพชีวิต สร้างโอกาส มูลค่าเพิ่ม และขีดความสามารถของชุมชนและท้องถิ่น

เป้าประสงค์ (Goals)	ชื่อตัวชี้วัด (KPI)	ค่าเป้าหมายปี				กลยุทธ์	แผนงาน/โครงการ ปีงบประมาณ พ.ศ.2563	แผนงาน/กิจกรรม/โครงการ ปีงบประมาณ พ.ศ.2564
		61	62	63	64			

<p>2. เพื่อผลิตงานวิจัยและงานสร้างสรรค์ เป็นที่ยอมรับและสร้างประโยชน์ ให้แก่ชุมชนและท้องถิ่น</p>	<p>3. จำนวนงานวิจัยที่นำไปใช้ประโยชน์ในชุมชนและท้องถิ่น</p> <p>4. ผลงานวิจัยหรืองานสร้างสรรค์ต่ออาจารย์ประจำหรือนักวิจัย</p> <p>5. ระดับความพึงพอใจของผู้ใช้ประโยชน์จากงานวิจัย</p>	<p>5 เรื่อง</p> <p>12 ผลงาน</p> <p>3.51</p>	<p>5 เรื่อง</p> <p>13 ผลงาน</p> <p>3.51</p>	<p>6 เรื่อง</p> <p>14 ผลงาน</p> <p>3.51</p>	<p>6 เรื่อง</p> <p>15 ผลงาน</p> <p>3.51</p>	<p>1. การส่งเสริมและพัฒนาการวิจัยที่ตอบสนองความต้องการท้องถิ่น</p>	<p>1. โครงการสนับสนุนทุนอุดหนุนวิจัย คณะมนุษยศาสตร์และสังคมศาสตร์</p> <p>2. โครงการอบรมการเขียนข้อเสนอเพื่อรับทุนอุดหนุนการวิจัย</p> <p>3. โครงการประชุมวิชาการระดับชาติและนานาชาติ คณะมนุษยศาสตร์และสังคมศาสตร์</p> <p>4. โครงการจัดทำวารสารคณะมนุษยศาสตร์และสังคมศาสตร์ TCI</p> <p>5. โครงการบ่มเพาะนักวิจัยชุมชนรุ่นใหม่</p> <p>6. โครงการจัดตั้งศูนย์ที่ปรึกษาด้านงานวิจัย คณะมนุษยศาสตร์และสังคมศาสตร์</p>	<p>1. โครงการสนับสนุนทุนอุดหนุนวิจัย คณะมนุษยศาสตร์และสังคมศาสตร์</p> <p>2. โครงการอบรมการเขียนข้อเสนอเพื่อรับทุนอุดหนุนการวิจัย</p> <p>3. โครงการประชุมวิชาการระดับชาติและนานาชาติ คณะมนุษยศาสตร์และสังคมศาสตร์ ครั้งที่ 4</p> <p>4. โครงการจัดทำวารสารคณะมนุษยศาสตร์และสังคมศาสตร์ TCI 2</p> <p>5. โครงการบ่มเพาะนักวิจัยรุ่นใหม่</p> <p>6. โครงการจัดตั้งศูนย์ที่ปรึกษาด้านงานวิจัยและผลงานทางวิชาการ คณะมนุษยศาสตร์และสังคมศาสตร์</p> <p>7. โครงการพัฒนาศักยภาพบุคลากรคณะมนุษยศาสตร์และสังคมศาสตร์ในเรื่องผลงานทางวิชาการและงานวิจัย</p>
--	---	---	---	---	---	--	---	--

ประเด็นยุทธศาสตร์ที่ 3 การให้บริการวิชาการที่ตอบสนองต่อความต้องการ ของชุมชนและท้องถิ่นเพื่อความเข้มแข็งและยั่งยืนของผู้เรียน ครอบครัว ชุมชนและท้องถิ่นตามศาสตร์พระราชา

เป้าประสงค์ (Goals)	ชื่อตัวชี้วัด (KPI)	ค่าเป้าหมายปี				กลยุทธ์	แผนงาน/โครงการ ปีงบประมาณ พ.ศ.2563	แผนงาน/กิจกรรม/โครงการ ปีงบประมาณ พ.ศ.2564
		61	62	63	64			
3. เพื่อสร้างผลงานทางวิชาการที่มีประโยชน์ตอบสนองต่อความต้องการของชุมชนและท้องถิ่น	6. จำนวนโครงการบริการวิชาการที่มีการใช้ประโยชน์ต่อเนื่องหลังสิ้นสุดโครงการ 7. จำนวนชุมชนผู้ได้รับประโยชน์จากการบริการวิชาการ 8. จำนวนโครงการที่ได้รับการพัฒนาอย่างต่อเนื่องตามแผนบริการวิชาการ	4 โครงการ	4 โครงการ	4 โครงการ	4 โครงการ	1.พัฒนาการบริการวิชาการให้ตอบสนองความต้องการของท้องถิ่น	1. โครงการยุทธศาสตร์มหาวิทยาลัยเพื่อการพัฒนาท้องถิ่น 2. โครงการสนับสนุนอันเนื่องมาจากพระราชดำริ 3.โครงการมนุษยศาสตร์และสังคมศาสตร์ 4.โครงการสอบแข่งขันความสามารถทางวิชาการ คณะมนุษยศาสตร์และสังคมศาสตร์ ครั้งที่ 24	1. โครงการยุทธศาสตร์มหาวิทยาลัยเพื่อการพัฒนาท้องถิ่น 2. โครงการสนับสนุนอันเนื่องมาจากพระราชดำริ 3.โครงการมนุษยศาสตร์และสังคมศาสตร์ วิชาการ ครั้งที่ 26 (ฝ่ายวิชาการ) 4.โครงการสอบแข่งขันความสามารถทางวิชาการ คณะมนุษยศาสตร์และสังคมศาสตร์ ครั้งที่ 26 (ฝ่ายวิชาการ) (ขึ้นอยู่กับสถานการณ์ COVID-19)

ประเด็นยุทธศาสตร์ที่ 4 การสืบสานศิลปวัฒนธรรมท้องถิ่น เพื่อสร้างความภาคภูมิใจในความเป็นไทย และความสามารถในการสร้างโอกาสและมูลค่าเพิ่ม

เป้าประสงค์ (Goals)	ชื่อตัวชี้วัด (KPI)	ค่าเป้าหมายปี				กลยุทธ์	แผนงาน/โครงการ ปีงบประมาณ พ.ศ.2563	แผนงาน/กิจกรรม/โครงการ ปีงบประมาณ พ.ศ.2564
		61	62	63	64			
4. เพื่อบูรณาการและสร้างมูลค่าเพิ่มทางด้านศิลปวัฒนธรรมท้องถิ่นกับการเรียนการสอน การบริการวิชาการ และงานวิจัยสร้างสรรค์	9. จำนวนโครงการด้านศิลปวัฒนธรรมที่ทำให้เกิดความภาคภูมิใจในความเป็นไทย หรือสร้างโอกาส และมูลค่าเพิ่ม 10. จำนวนกิจกรรมที่บูรณาการและสร้างมูลค่าเพิ่มทางด้านศิลปวัฒนธรรมท้องถิ่นกับการเรียนการสอน การบริการวิชาการ และงานวิจัยสร้างสรรค์	3 โครงการ	3 โครงการ	3 โครงการ	3 โครงการ	1. พัฒนาและยกระดับองค์ความรู้ด้านศิลปวัฒนธรรม	1.โครงการแสดงศิลปวัฒนธรรมพื้นบ้านนานาชาติ SICE 2.โครงการพัฒนาระบบฐานข้อมูลยกระดับมรดกภูมิปัญญาทางวัฒนธรรม 3.โครงการแสดงมูทิตาจิตแต่ผู้เกษียณอายุราชการ 4. โครงการส่งถ่ายปีเก่าวิถีไทยต้อนรับปีใหม่วิถีพุทธ 5. โครงการสืบสานประเพณีสงกรานต์	1.โครงการพัฒนาระบบฐานข้อมูลยกระดับมรดกภูมิปัญญาทางวัฒนธรรม 2.โครงการแสดงมูทิตาจิตแต่ผู้เกษียณอายุราชการ 3.โครงการส่งถ่ายปีเก่าวิถีไทยต้อนรับปีใหม่วิถีพุทธ 4. โครงการทำนุบำรุงศิลปวัฒนธรรมและบริการวิชาการเพื่อท้องถิ่น 5. โครงการสืบสานประเพณีสงกรานต์ (ร่วมกับมหาวิทยาลัยฯ) 6. โครงการกิจกรรมแห่เทียนเข้าพรรษาประจำปี (ร่วมกับมหาวิทยาลัยฯ) 7. โครงการเข้าร่วมงานดนตรีไทยอุดมศึกษา (งบสนับสนุนจากสกอ.) 8.โครงการแสดงศิลปวัฒนธรรมพื้นบ้านนานาชาติ SICE (งบประมาณสำนักศิลปวัฒนธรรม)

ประเด็นยุทธศาสตร์ที่ 5 การบริหารจัดการที่มีประสิทธิภาพตามหลักธรรมาภิบาล และสร้างสรรค์ให้เกิดวัฒนธรรมองค์กรแห่งความสุข

เป้าประสงค์ (Goals)	ชื่อตัวชี้วัด (KPI)	ค่าเป้าหมายปี				กลยุทธ์	แผนงาน/โครงการ ปีงบประมาณ พ.ศ.2563	แผนงาน/กิจกรรม/โครงการ ปีงบประมาณ พ.ศ.2564
		61	62	63	64			
5. เพื่อสร้างความ ร่วมมือร่วมใจ ระดมทรัพยากร ภายในและ ภายนอก บริหาร จัดการให้เกิด ประสิทธิผล	11. ผลประเมินการประกัน คุณภาพการศึกษาภายใน ระดับหลักสูตร	3.00	3.2 0	3.33	3.33	1. พัฒนาและส่งเสริม มาตรฐานระบบการ ประกันคุณภาพ การศึกษา 2. พัฒนาระบบบริหาร จัดการองค์กรให้มี ประสิทธิภาพ จัดระบบ แผนและงบประมาณให้ มีประสิทธิภาพ	1.โครงการส่งเสริมพัฒนา ศักยภาพบุคลากรคณะ มนุษยศาสตร์และสังคมศาสตร์ 2. โครงการพัฒนาบุคลากรสาย ปฏิบัติการ 3. โครงการจัดหาเพื่อระดม ทุนการศึกษาและสิ่งสนับสนุน การเรียนรู้ 4.โครงการบริหารความเสี่ยง ระดับหลักสูตรและคณะ 5. โครงการจัดการความรู้สู่ บุคลากร KM :R2R องค์กรแห่ง การเรียนรู้ 6. โครงการทวนสอบมาตรฐาน ผลสัมฤทธิ์นักศึกษา คณะ มนุษยศาสตร์และสังคมศาสตร์	1.โครงการส่งเสริมพัฒนาศักยภาพ บุคลากรคณะมนุษยศาสตร์และ สังคมศาสตร์ 2. โครงการพัฒนาบุคลากรสาย ปฏิบัติการ 3.โครงการบริหารความเสี่ยงระดับ หลักสูตรและคณะ 4. โครงการจัดการความรู้สู่บุคลากร KM :R2R องค์กรแห่งการเรียนรู้ 5. โครงการตรวจสอบ ติดตามและ ประเมินผลการประกันการศึกษาภายใน ระดับหลักสูตร และคณะ 6. โครงการจัดทำแผนยุทธศาสตร์ พ.ศ. 2565-2568 /แผนปฏิบัติการ ประจำปี 7. โครงการจัดทำรายงานประจำปี
	12. ผลประเมินการประกัน คุณภาพการศึกษาภายใน ระดับคณะ	3.2	3.5	3.6	3.6			
	13. ร้อยละของการใช้ งบประมาณที่เป็นไปตาม แผน	80	85	90	90			

						<p>7. โครงการตรวจสอบ ติดตาม และประเมินผลการประกัน การศึกษาภายในระดับหลักสูตร และคณะ</p> <p>8. โครงการทบทวนแผน ยุทธศาสตร์/แผนปฏิบัติราชการ ประจำปี</p> <p>9. โครงการจัดทำรายงาน ประจำปี</p> <p>10. โครงการสนับสนุน ส่งเสริมความเป็นเลิศสำหรับ อาจารย์,นักศึกษา</p>	<p>8. โครงการสนับสนุนส่งเสริมความเป็น เลิศสำหรับอาจารย์,นักศึกษา</p> <p>9. โครงการจัดซื้อครุภัณฑ์ เพื่อการเรียน การสอน</p> <p>10. โครงการจัดซื้อครุภัณฑ์สำนักงาน เพื่อการบริหารจัดการ</p> <p>11. โครงการจัดหาเพื่อระดม ทุนการศึกษาและสิ่งสนับสนุนการเรียนรู้ (งบจัดหาทุนการศึกษา)</p>
--	--	--	--	--	--	---	---

ส่วนที่ 4 แผนปฏิบัติระยะ 4 ปี

พันธกิจที่ 1 ผลิตบัณฑิตด้านมนุษยศาสตร์และสังคมศาสตร์ ให้มีความเป็นเลิศทางวิชาการและวิชาชีพ

ประเด็นยุทธศาสตร์ที่	1.การผลิตบัณฑิตให้เป็นผู้มีความรอบรู้ ร่วมสร้างสรรค์นวัตกรรม และเป็นพลเมืองที่เข้มแข็ง						
เป้าประสงค์ที่	1.เพื่อผลิตบัณฑิตให้มีความสามารถทางวิชาการและวิชาชีพ มีการเรียนรู้ มีทักษะในการทำงาน และอยู่ร่วมกับสังคมได้อย่างสันติสุข						
กลยุทธ์ที่	1. พัฒนาหลักสูตรให้สอดคล้องกับความต้องการของท้องถิ่นและ ตลาดแรงงาน พร้อมทั้งพัฒนาเครือข่ายความร่วมมือกับหน่วยงานต่างๆ 2. พัฒนาคุณภาพบัณฑิตให้มีประสิทธิภาพตามมาตรฐานคุณวุฒิระดับอุดมศึกษา						
โครงการ/กิจกรรม	ตัวชี้วัด	เป้าหมาย	งบประมาณปีที่ดำเนินการ				ผู้รับผิดชอบ
			61	62	63	64	
1. โครงการพัฒนาหลักสูตรระยะสั้นและสหกิจศึกษา	จำนวนหลักสูตรระยะสั้นที่พัฒนาขึ้น	ไม่น้อยกว่า 14 หลักสูตร		30,000	30,000	30,000	รองคณบดีฝ่ายวิชาการ/ นายเอกพงศ์ โภคทรัพย์
2.โครงการติดตามภาวะการปฏิบัติงานของบัณฑิตศึกษาของหลักสูตร	จำนวนบัณฑิตที่ได้งานทำหลังสำเร็จการศึกษาภายในระยะเวลา 1 ปี	ร้อยละ 100		-	-	-	รองคณบดีฝ่ายกิจการ นักศึกษา/น.ส. ภิรมิต สุจินพรัหม
3. โครงการเสริมสร้างทรัพยากรเพื่อการเรียนรู้แก่นักศึกษา	1. จำนวนผู้เข้าโครงการ 2. ความพึงพอใจของผู้เข้าร่วมโครงการ	150 คน ไม่น้อยกว่า 3.51 คะแนน		30,000	10,000	10,000	รองคณบดีฝ่ายกิจการ นักศึกษา/น.ส. ภิรมิต สุจินพรัหม
4. โครงการจัดการเรียนการสอนตามภาระงานของหลักสูตร 11 หลักสูตร	ผลการเบิกจ่ายตามแผนปฏิบัติการประจำปี จำนวน 11 หลักสูตร	ร้อยละ 100		-	-	-	ประธาน หลักสูตร 11 หลักสูตร (งบจัดสรรแต่ ละปี)

5. โครงการปัจฉิมนิเทศ นักศึกษาและกิจกรรม อบรมเพื่อส่งเสริมทักษะ ชีวิตแก่นักศึกษา คณะ มนุษยศาสตร์และ	1. จำนวนผู้เข้า โครงการ 2. ความพึงพอใจของ ผู้เข้าร่วมโครงการ	500 คน ไม่น้อยกว่า 3.51 คะแนน		50,000	30,000	30,000	รองคณบดีฝ่าย กิจการ นักศึกษา/น.ส. ภิรมิต สุจินพรัหม
6. โครงการแนะแนว นักศึกษาและงานอาชีพ	1.จำนวนนักเรียน โรงเรียน ในเขตพื้นที่ จ.สุรินทร์ บุรีรัมย์ ศรี สะเกษ นครราชสีมา 2. ประชาสัมพันธ์ หลักสูตร	300คน/ นักเรียน ทั้งหมดใน เขตพื้นที่ 11 หลักสูตร	10,000	15,000	10,000	10,000	รองคณบดีฝ่าย กิจการ นักศึกษา/น.ส. ภิรมิต สุจินพรัหม
7. โครงการปฐมนิเทศ นักศึกษาใหม่	1. จำนวนผู้เข้า โครงการ 2. ความพึงพอใจของ ผู้เข้าร่วมโครงการ	500 คน ไม่น้อยกว่า 3.51 คะแนน	80,000	60,000	50,000	50,000	รองคณบดีฝ่าย กิจการ นักศึกษา/น.ส. ภิรมิต สุจินพรัหม
8. โครงการซ้อมย่อยพิธี พระราชทานปริญญา บัตรและแสดงความยินดี กับผู้สำเร็จการศึกษา	1. จำนวนผู้เข้า โครงการ 2. ความพึงพอใจของ ผู้เข้าร่วมโครงการ	500 คน ไม่น้อยกว่า 3.51 คะแนน	50,000	40,000	40,000	40,000	รองคณบดีฝ่าย กิจการ นักศึกษา/น.ส. ภิรมิต สุจินพรัหม
9. โครงการอบรมพัฒนา ศักยภาพนักศึกษา ให้ ความรู้ความเข้าใจและ ทักษะด้านการประกัน คุณภาพแก่นักศึกษา	1. จำนวนผู้เข้า โครงการ 2. ความพึงพอใจของ ผู้เข้าร่วมโครงการ	50 คน ไม่น้อยกว่า 3.51 คะแนน	20,070	10,000	5,000	5,000	รองคณบดีฝ่าย กิจการ นักศึกษา/น.ส. ภิรมิต สุจินพรัหม

10. โครงการอบรม คุณธรรมจริยธรรม นักศึกษา	1. จำนวนผู้เข้า โครงการ 2. ความพึงพอใจของ ผู้เข้าร่วมโครงการ	300 คน ไม่น้อยกว่า 3.51 คะแนน	-	10,000	6,000	6,00 0	รองคณบดีฝ่าย กิจการนักศึกษา /น.ส.ภริมา สุจินพรัหม
--	---	--	---	--------	-------	-----------	--

พันธกิจที่ 2 สร้างสรรค์งานวิจัยและนวัตกรรมเพื่อพัฒนาการศึกษาด้านมนุษยศาสตร์และสังคมศาสตร์ตาม
มาตรฐานสากล

ประเด็นยุทธศาสตร์ที่	2. การวิจัย งานสร้างสรรค์ และนวัตกรรมเพื่อ นำไปสู่การสร้างคุณภาพชีวิต สร้างโอกาส มูลค่าเพิ่ม และขีดความสามารถของชุมชนและท้องถิ่น						
เป้าประสงค์ที่	2. เพื่อผลิตงานวิจัยและงานสร้างสรรค์ เป็นที่ยอมรับและสร้างประโยชน์ให้แก่ชุมชนและ ท้องถิ่น						
กลยุทธ์ที่	1. การส่งเสริมและพัฒนาการวิจัยที่ตอบสนองความต้องการท้องถิ่น						
โครงการ/กิจกรรม	ตัวชี้วัด	เป้าหม าย	งบประมาณปีที่ผ่านมา				ผู้รับผิดชอบ
			61	62	63	64	
1. โครงการสนับสนุน ทุนอุดหนุนวิจัย คณะ มนุษยศาสตร์และ สังคมศาสตร์	1.ผลงานวิจัยสาย วิชาการ 2.ผลงานวิจัยสาน สนับสนุน	6 เรื่อง/ ปี 2 เรื่อง/ ปี	305,000	180,000	120,000	120,000	รองคณบดี ฝ่าย วิชาการ/ นางปิยนุช ฉมพันธ์
2. โครงการอบรมการ เขียนข้อเสนอเพื่อรับ ทุนอุดหนุนการวิจัย	1.คนเข้าร่วมโครงการ 2.บุคลากรสามารถเขียน ขอทุนวิจัยได้	30 คน 10คน/ปี		-	-	-	รองคณบดี ฝ่าย วิชาการ/ นางปิยนุช ฉมพันธ์
3. โครงการประชุม วิชาการระดับชาติและ นานาชาติ คณะ มนุษยศาสตร์และ สังคมศาสตร์	1.จำนวนคนเข้าร่วม โครงการ 2. ผลงานทางวิชาการ ระดับชาติและนานาชาติ 3. ความพึงพอใจของ ผู้เข้าร่วมโครงการ 4. เล่ม proceeding จากการประชุม	250 คน 140 เรื่อง/ปี ไม่น้อย กว่า 4.00 คะแนน 1 เล่ม/ปี		50,000	30,000	30,000	รองคณบดี ฝ่าย วิชาการ/ นางปิยนุช ฉมพันธ์

4.โครงการจัดทำวารสาร คณะมนุษยศาสตร์และ สังคมศาสตร์ (TCI) (งบประมาณวารสาร)	1. จำนวนบทความ วิชาการ และบทความ วิจัย 2. จำนวนเล่มวารสาร	20 เรื่อง/ ปี 2 เล่ม/ปี	150,000	-	-	-	รองคณบดี ฝ่าย วิชาการ/ นางปิยนุช ฉมพันธ์
5. โครงการจัดตั้งศูนย์ที่ บริการด้านงานวิจัย คณะมนุษยศาสตร์ฯ	1. พื้นที่สำหรับรับ บริการให้คำปรึกษา งานวิจัย 2.จำนวนผู้เข้าใช้บริการ	1 ห้อง 50คน/ปี		-	-	-	รองคณบดี ฝ่าย วิชาการ/ นางปิยนุช ฉมพันธ์

พันธกิจที่ 3. บูรณาการพันธกิจสัมพันธ์สู่ชุมชนและท้องถิ่น ที่ตอบสนองความต้องการของสังคมเพื่อการพัฒนาที่ยั่งยืน

ประเด็นยุทธศาสตร์ที่	3. การให้บริการวิชาการที่ตอบสนองต่อความต้องการ ของชุมชนและท้องถิ่นเพื่อความเข้มแข็งและยั่งยืนของผู้เรียน ครอบครัว ชุมชนและท้องถิ่นตามศาสตร์พระราชา						
เป้าประสงค์ที่	3. เพื่อสร้างผลงานทางวิชาการที่มีประโยชน์ ตอบสนองต่อความต้องการของชุมชนและท้องถิ่น						
กลยุทธ์ที่	1.พัฒนาการบริการวิชาการให้ตอบสนองความต้องการของท้องถิ่น						
โครงการ/กิจกรรม	ตัวชี้วัด	เป้าหมาย	งบประมาณปีเพื่อดำเนินการ				ผู้รับผิดชอบ
			61	62	63	64	
โครงการยุทธศาสตร์มหาวิทยาลัยเพื่อการพัฒนาท้องถิ่น (งบมหาวิทยาลัยฯจัดสรรตามโครงการที่เสนอขอ)	การพัฒนาตามความต้องการของท้องถิ่น ด้าน เศรษฐกิจ สังคม สิ่งแวดล้อม จิตอาสา ประชาธิปไตยในชุมชน	3 โครงการ/ปี	-	-	-	-	รองคณบดีฝ่ายบริการวิชาการและงานพัฒนาครู/นายปรพล บานเย็น/นางสาวทองพันธ์ แพบใหญ่
2. โครงการสนับสนุนอันเนื่องมาจากพระราชดำริ	การนำปรัชญาเศรษฐกิจพอเพียงด้านสิ่งแวดล้อม ด้านชุมชนเข้มแข็ง	2 โครงการ/ปี	-	750,000	750,000	750,000	อ.พัชรินทร์ โชคอำนวย/อ.วนมพร พาหะนิชย์
3. โครงการสอบแข่งขันความสามารถทางวิชาการ (รายได้จากการสมัครสอบ)	1. จำนวนนักเรียนในเขตพื้นที่จ.สุรินทร์ที่เข้าร่วมโครงการ 2. ความพึงพอใจของผู้เข้าร่วมโครงการ	1,000 คน ไม่น้อยกว่า 3.51 คะแนน	-	-	-	-	รองคณบดีฝ่ายวิชาการ/นายศักดิ์ชัย ท่าทอง/นายธนาพล แจ่มสว่างศรี

4. โครงการมนุษยศาสตร์ และสังคมศาสตร์วิชาการ	1. จำนวนผู้เข้า โครงการ	ไม่น้อยกว่า 400 คน	15,000	80,000	70,000	70,000	รองคณบดี ฝ่าย วิชาการ/ นายกศีก์ศิษย์ ท่าทอง
	2. ความพึงพอใจ ของผู้เข้าร่วม โครงการ	ไม่น้อยกว่า 3.51 คะแนน					

พันธกิจที่ 4. สร้างมูลค่า สืบสาน ส่งเสริม ทำนุบำรุงและเผยแพร่วัฒนธรรมสู่สากล

ประเด็นยุทธศาสตร์ที่	4 การสืบสานศิลปวัฒนธรรมท้องถิ่น เพื่อสร้างความภาคภูมิใจในความเป็นไทย และ ความสามารถในการสร้างโอกาสและมูลค่าเพิ่ม						
เป้าประสงค์ที่	เพื่อบูรณาการและสร้างมูลค่าเพิ่มทางด้านศิลปวัฒนธรรมท้องถิ่นกับการเรียนการสอน การ บริการวิชาการ และงานวิจัยสร้างสรรค์						
กลยุทธ์ที่	1. พัฒนาและยกระดับองค์ความรู้ด้านศิลปวัฒนธรรม						
โครงการ/กิจกรรม	ตัวชี้วัด	เป้าหมาย	งบประมาณปีที่ผ่านมา				ผู้รับผิดชอบ
			61	62	63	64	
1. โครงการแสดง ศิลปวัฒนธรรมพื้นบ้าน นานาชาติ SICE (งบประมาณจากสำนัก ศิลปวัฒนธรรม)	ผู้เข้าร่วมโครงการ ไม่น้อยกว่าร้อยละ 80	มีค่าความ พึงพอใจไม่ น้อยกว่า 3.51	-	-	-	-	รองคณบดีฝ่ายทำนุ บำรุง ศิลปวัฒนธรรม/ นายพัทธ์ สุทธิ ประภา/นางสาว ศศิธร จันครา
2. โครงการพัฒนาระบบ ฐานข้อมูลภูมิปัญญา ท้องถิ่น			-	-	-	-	รองคณบดีฝ่ายทำนุ บำรุง ศิลปวัฒนธรรม/ นายพัทธ์ สุทธิ ประภา/นางสาว ศศิธร จันครา
3.โครงการแสดงมูทิตา จิต	1. จำนวนผู้เข้า โครงการ	ไม่น้อยกว่า 100คน	70,000	50,00 0	50,0 00	50,0 00	รองคณบดีฝ่ายทำนุ บำรุง

แต่ผู้เกษียณอายุราชการ	2. ความพึงพอใจ ของผู้เข้าร่วม โครงการ	ไม่น้อยกว่า 3.51 คะแนน					ศิลปะวัฒนธรรม/ นายพัทธ์ สุทธิ ประภา/นางสาว ศศิธร จันครา
4. โครงการส่งท้ายปีเก่า วิถีไทย ต้อนรับปีใหม่วิถี พุทธ	1. จำนวนผู้เข้า โครงการ	ไม่น้อยกว่า 100 คน	80,000	70,000	40,000	40,000	รองคณบดีฝ่ายทำนุ บำรุง ศิลปะวัฒนธรรม/ นายพัทธ์ สุทธิ ประภา/นางสาว ศศิธร จันครา
	2. ความพึงพอใจ ของผู้เข้าร่วม โครงการ	ไม่น้อยกว่า 3.51 คะแนน					ศิลปะวัฒนธรรม/ นายพัทธ์ สุทธิ ประภา/นางสาว ศศิธร จันครา
5. โครงการสืบสาน ประเพณีสงกรานต์ (ร่วมกับมหาวิทยาลัยฯ)	1. จำนวนผู้เข้า โครงการ	ไม่น้อยกว่า 100 คน	20,000	-	-	-	รองคณบดีฝ่ายทำนุ บำรุง ศิลปะวัฒนธรรม/ นายพัทธ์ สุทธิ ประภา/นางสาว ศศิธร จันครา
	2. ความพึงพอใจ ของผู้เข้าร่วม โครงการ	ไม่น้อยกว่า 3.51 คะแนน					ศิลปะวัฒนธรรม/ นายพัทธ์ สุทธิ ประภา/นางสาว ศศิธร จันครา

พันธกิจที่ 5 เสริมสร้างศักยภาพและความร่วมมือของบุคลากร บริหารจัดการตามหลักธรรมาภิบาล

ประเด็นยุทธศาสตร์ที่	5. การบริหารจัดการที่มีประสิทธิภาพตามหลักธรรมาภิบาล และสร้างสรรค์ให้เกิดวัฒนธรรมองค์กรแห่งความสุข						
เป้าประสงค์ที่	5. เพื่อสร้างความร่วมมือร่วมใจ ระดมทรัพยากรภายในและภายนอก บริหารจัดการให้เกิดประสิทธิผล						
กลยุทธ์ที่	1. พัฒนาและส่งเสริมมาตรฐานระบบการประกันคุณภาพการศึกษา 2. พัฒนาระบบบริหารจัดการองค์กรให้มีประสิทธิภาพ จัดระบบแผนและงบประมาณให้มีประสิทธิภาพ						
โครงการ/กิจกรรม	ตัวชี้วัด	เป้าหมาย	งบประมาณปีที่ดำเนินการ				ผู้รับผิดชอบ
			61	62	63	64	
1.โครงการส่งเสริมพัฒนาศักยภาพบุคลากรคณะมนุษยศาสตร์และสังคมศาสตร์	1. จำนวนผู้เข้าโครงการ 2. ความพึงพอใจของผู้เข้าร่วมโครงการ	ไม่น้อยกว่า 50 คน ไม่น้อยกว่า 3.51 คะแนน	150,000	116,470	80,000	80,000	รองคณบดีฝ่ายบริหาร/ น.ส.วารุณี วาสิทธิ์ประโคน
2. โครงการพัฒนาบุคลากรสายปฏิบัติการ	1. จำนวนผู้เข้าโครงการ 2. ความพึงพอใจของผู้เข้าร่วมโครงการ	ไม่น้อยกว่า 20คน ไม่น้อยกว่า 3.51 คะแนน	50,000	50,000	50,000	50,000	รองคณบดีฝ่ายบริหาร/ นางนุตสรานิมังมงคล
3. โครงการจัดหาเพื่อระดมทุนการศึกษาและสิ่งสนับสนุนการเรียนรู้	1. จำนวนผู้ได้รับทุนการศึกษาโครงการ 2. ความพึงพอใจ	56ทุน/ปี ไม่น้อยกว่า 3.51	-	30,000	30,000	30,000	รองคณบดีฝ่ายกิจการ นักศึกษา/ น.ส.ภริมิต สุจินพรัหม

	พอใจของ ผู้เข้าร่วม โครงการ	คะแนน					
4.โครงการบริหารความ เสี่ยงระดับหลักสูตรและ คณะ	1. จำนวนผู้ เข้าโครงการ 2. แผนบริหาร ความเสี่ยง ระดับหลักสูตร 3. แผนบริหาร ความเสี่ยง ระดับคณะ 4. ประเด็น ความเสี่ยง ระดับคณะ	ไม่น้อยกว่า 50 คน 1 เล่ม 1 เล่ม ไม่น้อยกว่า 2 ประเด็น/ ปี		18,559	10,000	10,000	รองคณบดีฝ่าย บริหาร/ นางสาว ทองพันธ์ แพใหญ่
5. โครงการจัดการความรู้ สู่บุคลากร (KM) : R2R องค์กรแห่งการเรียนรู้	1. จำนวนผู้ เข้าโครงการ 2. จำนวน ผลงาน/คู่มือ การจัดการ ความรู้	ไม่น้อยกว่า 80 คน ไม่น้อยกว่า 5 ผลงาน/ คู่มือ	30,000	20,000	20,000	20,000	รองคณบดีฝ่าย วิชาการ/ นางปิยนุช ผมพันธ์
6. โครงการทวนสอบ มาตรฐานผลสัมฤทธิ์ นักศึกษา คณะ มนุษยศาสตร์ฯ	1. จำนวนผู้ เข้าโครงการ 2. โครงการ ทวนสอบ มาตรฐาน	ไม่น้อยกว่า 80 คน ร้อยละ 25 ของรายวิชา ที่เปิดสอนใน แต่ละภาค	-	25,000	20,000	20,000	รองคณบดีฝ่าย บริหาร/ น.ส.วิไลวรรณ งามฉลาด

	ผลสัมฤทธิ์ นักศึกษาตาม มาตรฐานผล การเรียนรู้	เรียน					
7. โครงการตรวจสอบ ติดตามและประเมินผล การประกันการศึกษา ภายในระดับหลักสูตร และคณะ	1. คะแนน เฉลี่ยภาพรวม การประเมิน ประกัน คุณภาพ การศึกษา ภายในระดับ หลักสูตร จำนวน 15 หลักสูตร 2. คะแนนการ ประเมิน ประกัน คุณภาพ การศึกษา ภายในระดับ คณะ	ไม่ต่ำกว่า 3.51 คะแนน ไม่ต่ำกว่า 3.51 คะแนน	132,50 0	245,50 0	242,50 0	242,500	รองคณบดีฝ่าย บริหาร/ น.ส.วิไลวรรณ งามฉลาด
8. โครงการทบทวนแผน ยุทธศาสตร์/แผนปฏิบัติ ราชการประจำปี	1. จำนวนผู้ เข้าโครงการ 2. แผน ยุทธศาสตร์ คณะ 3.แผนปฏิบัติ ราชการ ประจำปี	ไม่น้อยกว่า 80 คน 1 เล่ม 1 เล่ม	30,000	30,000	20,000	20,000	รองคณบดีฝ่าย บริหาร/ น.ส.ภทพร ศรีโกตะเพชร

9. โครงการจัดทำรายงานประจำปี	รายงานผลการดำเนินงานประจำปี	ไม่น้อยกว่า 50 เล่ม/ปี	20,000	20,000	20,000	20,000	รองคณบดีฝ่ายบริหาร/ น.ส.ภทพร ศรีโกตะเพชร
10. โครงการสนับสนุนส่งเสริมความเป็นเลิศสำหรับอาจารย์,นักศึกษา	สนับสนุนกิจกรรมความเป็นเลิศสำหรับอาจารย์นักศึกษา	การบริหารงาน คณะ บรรลุเป้าหมายที่วางไว้ และเป็นอย่างมีประสิทธิภาพ เกิดประสิทธิผล	50,000	60,000	10,000	10,000	คณบดีคณะมนุษยศาสตร์ แลสังคมศาสตร์

ส่วนที่ 5 การบริหารแผนนำไปสู่การปฏิบัติ

การควบคุม ติดตามการปฏิบัติงานตามแผน และประเมินผล

ตัวชี้วัด	เป้าหมาย ปี 2563	ผลการดำเนินงาน	การประเมินผล	ผู้รับผิดชอบ	หมายเหตุ
การผลิตบัณฑิตให้เป็นผู้มีความรอบรู้ ร่วมสร้างสรรค์นวัตกรรม และเป็นพลเมืองที่เข้มแข็ง					
1. ร้อยละของบัณฑิตที่ได้งานทำหรือประกอบอาชีพอิสระภายในระยะเวลา 1 ปีหลังสำเร็จการศึกษา	ร้อยละ 80	ร้อยละ 90.08	บรรลุ	รองคณบดีฝ่ายวิชาการ/นายเอกพงษ์ โภคทรัพย์	
2. ระดับคุณภาพบัณฑิตตามกรอบมาตรฐานคุณวุฒิระดับอุดมศึกษา แห่งชาติ	3.51 คะแนน	4.59 คะแนน	บรรลุ	รองคณบดีฝ่ายวิชาการ/นายเอกพงษ์ โภคทรัพย์	
3. นักศึกษาทุกหลักสูตรชั้นปีสุดท้าย ผ่านการประเมินสมรรถนะดิจิทัล สำหรับคุณวุฒิระดับปริญญาตรี ไม่น้อยกว่าร้อยละ 80	80	N/A	N/A	รองคณบดีฝ่ายวิชาการ/นายศักดิ์ชัย ท่าทอง	
4. นักศึกษาทุกหลักสูตรชั้นปีสุดท้าย ผ่านการวัดสมรรถภาพทางภาษาอังกฤษ โดยเทียบเคียงผลกับ กรอบอ้างอิงความสามารถทางภาษาอังกฤษที่เป็นสากล (CEFR) หรือมาตรฐานอื่น ไม่ต่ำกว่าเป้าหมายที่กำหนดของหลักสูตร ร้อยละ 25	25	N/A	N/A	รองคณบดีฝ่ายวิชาการ/นายธนาพล แจ่มสว่างศรี	
การวิจัย งานสร้างสรรค์ และนวัตกรรมเพื่อ นำไปสู่การสร้างคุณภาพชีวิต สร้างโอกาส มูลค่าเพิ่ม และขีดความสามารถของชุมชนและท้องถิ่น					
1. จำนวนงานวิจัยที่นำไปใช้ประโยชน์ในชุมชนและท้องถิ่น	6 เรื่อง	12 เรื่อง	บรรลุ	รองคณบดีฝ่ายวิชาการ/นางปิยนุช म्मพันธ์	

2. ผลงานวิจัยหรืองานสร้างสรรค์ออก จารย์ประจำหรือนักวิจัย	14 เรื่อง	16 เรื่อง	บรรลุ	รองคณบดีฝ่าย วิชาการ/นางปิยนุช ผมพันธ์	
3. ระดับความพึงพอใจของผู้ใช้ ประโยชน์จากงานวิจัย	3.51	3.51	บรรลุ	รองคณบดีฝ่าย วิชาการ/นางปิยนุช ผมพันธ์	
การให้บริการวิชาการที่ตอบสนองต่อความต้องการ ของชุมชนและท้องถิ่นเพื่อความเข้มแข็งและยั่งยืนของผู้เรียน ครอบครัว ชุมชนและท้องถิ่นตามศาสตร์พระราชา					
1. จำนวนโครงการบริการวิชาการที่มี การใช้ประโยชน์ต่อเนื่องหลังสิ้นสุด โครงการ	4 โครงการ	5 โครงการ	บรรลุ	รองคณบดีฝ่าย บริการวิชาการ และงานพัฒนาครู / นายปรพล บานเย็น	
2. จำนวนชุมชนผู้ได้รับประโยชน์จาก การบริการวิชาการ	2 ชุมชน	6 ชุมชน	บรรลุ	รองคณบดีฝ่าย บริการวิชาการ และงานพัฒนาครู / นายปรพล บานเย็น	
3. จำนวนโครงการที่ได้รับการพัฒนา อย่าง ต่อเนื่องตามแผนบริการวิชาการ	3 โครงการ	3 โครงการ	บรรลุ	รองคณบดีฝ่าย บริการวิชาการ และงานพัฒนาครู / นายปรพล บานเย็น	
การสืบสานศิลปวัฒนธรรมท้องถิ่น เพื่อสร้างความภาคภูมิใจในความเป็นไทย และความสามารถในการสร้างโอกาส และมูลค่าเพิ่ม					
1. จำนวนองค์ความรู้ด้าน ศิลปวัฒนธรรมที่ทำให้เกิดความ ภาคภูมิใจในความเป็นไทย หรือสร้าง โอกาส และมูลค่าเพิ่ม	3 โครงการ	2 โครงการ	บรรลุ	รองคณบดีฝ่ายทำนุ บำรุง ศิลปวัฒนธรรม/ นายพัทธ์ สุทธิ ประภา	

2. จำนวนกิจกรรมที่ บูรณาการและ สร้างมูลค่าเพิ่มทางด้านศิลปวัฒนธรรม ท้องถิ่นกับการเรียนการสอน การบริการ วิชาการ และงานวิจัยสร้างสรรค์	2 โครงการ	2 โครงการ	บรรลุ	รองคณบดีฝ่ายทำนุ บำรุง ศิลปวัฒนธรรม/ นายพัทธ์ สุทธิ ประภา	
การบริหารจัดการที่มีประสิทธิภาพตามหลัก ธรรมาภิบาล และสร้างสรรค์ให้เกิดวัฒนธรรมองค์กรแห่งความสุข					
1. ผลประเมินการประกันคุณภาพ การศึกษาภายในระดับหลักสูตร	3.33 คะแนน	3.45	บรรลุ	รองคณบดีฝ่าย บริหาร/ นางสาว วิไลวรรณ งามฉลาด	
2. ผลประเมินการประกันคุณภาพ การศึกษาภายในระดับคณะ	3.60 คะแนน	3.38	บรรลุ	รองคณบดีฝ่าย บริหาร/ นางสาววิไลวรรณ งามฉลาด	
3. ร้อยละของงบประมาณที่เป็นไปตาม แผน	ร้อยละ 90	98.94	บรรลุ	รองคณบดีฝ่าย บริหาร/ นางสาวภพพร ศรีโกตะเพชร	

เป้าหมายและเกณฑ์การให้คะแนนแผนยุทธศาสตร์ คณะมนุษยศาสตร์และสังคมศาสตร์ มหาวิทยาลัย
ราชภัฏสุรินทร์ พ.ศ. 2560-2564

ตัวชี้วัด	เป้าหมาย 2563	เกณฑ์การให้คะแนน				
		1	2	3	4	5
การผลิตบัณฑิตให้เป็นผู้มีความรอบรู้ ร่วมสร้างสรรค์นวัตกรรม และเป็นพลเมืองที่เข้มแข็ง						
1. ร้อยละของบัณฑิตที่ได้งานทำหรือประกอบอาชีพอิสระภายในระยะเวลา 1 ปีหลังสำเร็จการศึกษา	ร้อยละ 83.06					/
2. ระดับคุณภาพบัณฑิตตามกรอบมาตรฐานคุณวุฒิระดับอุดมศึกษาแห่งชาติ	4.59 คะแนน					/
3. นักศึกษาทุกหลักสูตรชั้นปีสุดท้ายผ่านการประเมินสมรรถนะดิจิทัลสำหรับคุณวุฒิระดับปริญญาตรี ไม่น้อยกว่าร้อยละ 80	N/A					
4. นักศึกษาทุกหลักสูตรชั้นปีสุดท้ายผ่านการวัดสมิทธิภาพทางภาษาอังกฤษ โดยเทียบเคียงผลกับ กรอบอ้างอิงความสามารถทางภาษาอังกฤษที่เป็นสากล (CEFR) หรือมาตรฐานอื่น ไม่ต่ำกว่าเป้าหมายที่กำหนดของหลักสูตรร้อยละ 25	N/A					
การวิจัย งานสร้างสรรค์ และนวัตกรรมเพื่อ นำไปสู่การสร้างคุณภาพชีวิต สร้างโอกาส มูลค่าเพิ่ม และขีดความสามารถของชุมชนและท้องถิ่น						
1. จำนวนงานวิจัยที่นำไปใช้ประโยชน์ในชุมชนและท้องถิ่น	12 เรื่อง					/
2. ผลงานวิจัยหรืองานสร้างสรรค์ต่ออาจารย์ประจำหรือนักวิจัย	16 เรื่อง					/
3. ระดับความพึงพอใจของผู้ใช้ประโยชน์จากงานวิจัย	3.51					/
การให้บริการวิชาการที่ตอบสนองต่อความต้องการ ของชุมชนและท้องถิ่นเพื่อความเข้มแข็งและยั่งยืนของผู้เรียน ครอบครัว ชุมชนและท้องถิ่นตามศาสตร์พระราชา						
1. จำนวนโครงการบริการวิชาการที่มีการใช้ประโยชน์ต่อเนื่องหลังสิ้นสุดโครงการ	5 โครงการ					/

ตัวชี้วัด	เป้าหมาย 2563	เกณฑ์การให้คะแนน				
		1	2	3	4	5
2. จำนวนชุมชนผู้ได้รับประโยชน์จากการบริการวิชาการ	6 ชุมชน					/
3. จำนวนโครงการที่ได้รับการพัฒนาอย่างต่อเนื่องตามแผนบริการวิชาการ	3 โครงการ					/
การสืบสานศิลปวัฒนธรรมท้องถิ่น เพื่อสร้างภาคภูมิใจในความเป็นไทย และความสามารถในการสร้างโอกาสและมูลค่าเพิ่ม						
1. จำนวนองค์ความรู้ด้านศิลปวัฒนธรรมที่ทำให้เกิดภาคภูมิใจในความเป็นไทย หรือสร้างโอกาส และมูลค่าเพิ่ม	2 โครงการ					/
2. จำนวนกิจกรรมที่ บูรณาการและสร้างมูลค่าเพิ่มทางด้านศิลปวัฒนธรรมท้องถิ่นกับการเรียนการสอน การบริการวิชาการ และงานวิจัยสร้างสรรค์	2 โครงการ					/
การบริหารจัดการที่มีประสิทธิภาพตามหลักธรรมาภิบาล และสร้างสรรค์ให้เกิดวัฒนธรรมองค์กรแห่งความสุข						
1. ผลประเมินการประกันคุณภาพการศึกษาภายในระดับหลักสูตร	3.45					/
2. ผลประเมินการประกันคุณภาพการศึกษาภายในระดับคณะ	3.38					/
3. ร้อยละของงบประมาณที่เป็นไปตามแผน	98.94					/
การผลิตบัณฑิตให้เป็นผู้มีความรอบรู้ ร่วมสร้างสรรค์นวัตกรรม และเป็นพลเมืองที่เข้มแข็ง						

เกณฑ์การประเมิน

1.00 – 1.50	ผลการปฏิบัติงานตามแผนยุทธศาสตร์อยู่ในระดับ	ต้องปรับปรุงเร่งด่วน
1.51 – 2.50	ผลการปฏิบัติงานตามแผนยุทธศาสตร์อยู่ในระดับ	ต้องปรับปรุง
2.51 – 3.50	ผลการปฏิบัติงานตามแผนยุทธศาสตร์อยู่ในระดับ	พอใช้
3.51 – 4.50	ผลการปฏิบัติงานตามแผนยุทธศาสตร์อยู่ในระดับ	ดี
4.51– 5.00	ผลการปฏิบัติงานตามแผนยุทธศาสตร์อยู่ในระดับ	ดีมาก

ภาคผนวก

โครงการอบรมเชิงปฏิบัติการ เรื่อง จัดทำแผนปฏิบัติการประจำปีงบประมาณ
พ 2564 .ศ.ของ คณะมนุษยศาสตร์และสังคมศาสตร์ มหาวิทยาลัยราชภัฏสุรินทร์

โดยวิทยากร โดยวิทยากร รองศาสตราจารย์ ดร พงษ์ชาญ ญ ลำปาง.

รองอธิการบดีฝ่ายวางแผน วิจัยและวิเทศสัมพันธ์ และ

อาจารย์ ดรพีรวัส อินทวิ รองคณบดีฝ่ายบริการวิชาการและงานพัฒนาครู.

วันพุธ ที่ 22 กรกฎาคม พ.ศ.2562ณ ห้องประชุมเจียเตอร์ อาคาร 38 ชั้น 2



โครงการอบรมเชิงปฏิบัติการ เรื่อง จัดทำแผนปฏิบัติการประจำปีงบประมาณ
พ 2564 .ศ.ของ คณะมนุษยศาสตร์และสังคมศาสตร์ มหาวิทยาลัยราชภัฏสุรินทร์

โดยวิทยากร โดยวิทยากร รองศาสตราจารย์ ดร พงษ์ชาญ ญ ลำปาง.

รองอธิการบดีฝ่ายวางแผน วิจัยและวิเทศสัมพันธ์ และ

อาจารย์ ดรพีรวัส อินทวิ รองคณบดีฝ่ายบริการวิชาการและงานพัฒนาครู.

วันพุธ ที่ 22 กรกฎาคม พ.ศ.2562ณ ห้องประชุมเจียเตอร์ อาคาร 38 ชั้น 2



โครงการอบรมเชิงปฏิบัติการ เรื่อง จัดทำแผนปฏิบัติราชการประจำปีงบประมาณ
พ 2564 .ศ.ของ คณะมนุษยศาสตร์และสังคมศาสตร์ มหาวิทยาลัยราชภัฏสุรินทร์

โดยวิทยากร โดยวิทยากร รองศาสตราจารย์ ดร พงษ์ชาญ ญ ลำปาง.

รองอธิการบดีฝ่ายวางแผน วิจัยและวิเทศสัมพันธ์ และ

อาจารย์ ดรพีรวัส อินทวิ รองคณบดีฝ่ายบริการวิชาการและงานพัฒนาครู.

วันพุธ ที่ 22 กรกฎาคม พ.ศ.2562ณ ห้องประชุมเจียเตอร์ อาคาร 38 ชั้น 2



โครงการอบรมเชิงปฏิบัติการ เรื่อง จัดทำแผนปฏิบัติการประจำปีงบประมาณ
พ 2564 .ศ.ของ คณะมนุษยศาสตร์และสังคมศาสตร์ มหาวิทยาลัยราชภัฏสุรินทร์

โดยวิทยากร โดยวิทยากร รองศาสตราจารย์ ดร.พงษ์ชาญ ญ ลำปาง.

รองอธิการบดีฝ่ายวางแผน วิจัยและวิเทศสัมพันธ์ และ

อาจารย์ ดร. พีรวัส อินทวี.รองคณบดีฝ่ายบริการวิชาการและงานพัฒนาครู

วันพุธ ที่ 22 กรกฎาคม พ.ศ.2562ณ ห้องประชุมเจียเตอร์ อาคาร 38 ชั้น 2



โครงการอบรมเชิงปฏิบัติการ เรื่อง จัดทำแผนปฏิบัติการประจำปีงบประมาณ
พ 2564 .ศ.ของ คณะมนุษยศาสตร์และสังคมศาสตร์ มหาวิทยาลัยราชภัฏสุรินทร์

โดยวิทยากร โดยวิทยากร รองศาสตราจารย์ ดรพงษ์ชาญ ณ ลำปาง.

รองอธิการบดีฝ่ายวางแผน วิจัยและวิเทศสัมพันธ์ และ

อาจารย์ ดรพีรวัส อินทวิ รองคณบดีฝ่ายบริการวิชาการและงานพัฒนาครู.
วันพุธ ที่ 22 กรกฎาคม พ.ศ.2562 ณ ห้องประชุมเจียเตอร์ อาคาร 38 ชั้น 2



โครงการอบรมเชิงปฏิบัติการ เรื่อง จัดทำแผนปฏิบัติราชการประจำปีงบประมาณ
พ.ศ. 2564 ของ คณะมนุษยศาสตร์และสังคมศาสตร์ มหาวิทยาลัยราชภัฏสุรินทร์
โดยวิทยากร โดยวิทยากร รองศาสตราจารย์ ดร.พงษ์ชาญ ญ ลำปาง
รองอธิการบดีฝ่ายวางแผน วิจัยและวิเทศสัมพันธ์ และ
อาจารย์ ดร.พีรวัส อินทวี รองคณบดีฝ่ายบริการวิชาการและงานพัฒนาครู
วันพุธ ที่ 22 กรกฎาคม พ.ศ.2562ณ ห้องประชุมเจียเตอร์ อาคาร 38 ชั้น 2



โครงการอบรมเชิงปฏิบัติการ เรื่อง จัดทำแผนปฏิบัติการประจำปีงบประมาณ
พ.ศ. 2564 ของ คณะมนุษยศาสตร์และสังคมศาสตร์ มหาวิทยาลัยราชภัฏสุรินทร์
โดยวิทยากร โดยวิทยากร รองศาสตราจารย์ ดร.พงษ์ชาญ ญ ลำปาง
รองอธิการบดีฝ่ายวางแผน วิจัยและวิเทศสัมพันธ์ และ
อาจารย์ ดร.พีรวัส อินทวี รองคณบดีฝ่ายบริการวิชาการและงานพัฒนาครู
วันพุธ ที่ 22 กรกฎาคม พ.ศ.2562ณ ห้องประชุมเจียเตอร์ อาคาร 38 ชั้น 2

